

毅齋先生詩稿

同

別錄

祇攷稿

桑名前修遺書

三

次山文庫

3-31

7

樂名前修遺書三

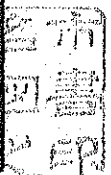
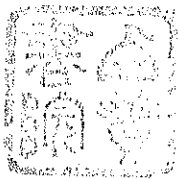
毅齋先生詩稿

遺書編纂取極所刊

故教授大塚君墓表

君烏飼氏之仲也。命承松岳院殿大塚氏之後。因冒其氏。諱桂。亦為通稱。其字曰菊卿。君幼能讀書。屬文有神童稱。公愛之。字以寵之。長游于精里古賀先生之門。最善書詩。澹泊清適。皆能成一家。嘗曰。作詩須澹而有味。真而不率。蓋此所自得。而其為人亦如之。君仕歷馬回書院番。兼學頭。又移教授。賜側役格。文政乙酉。以疾免。復為馬回。免之三年五月九日。卒于家。年四十四。男二人。官治。順二。女一人。皆幼。女小川氏之出。男西山氏之出。二氏皆先卒。其兄三木既經紀其家。又圖表于墓。君其可以無憂也。文政十一年戊子夏四月。

片山成器 撰



序

毅齋先生歿之明年、予與一二僚友謀、以表其墓、既又訪其家、得遺稿若干卷、然零紙碎楮、塗抹改竄、錯亂無次、其歲月亦不可知、但紙末皆題烏飼某、則此先生未爲大塚氏嗣時之所作也、自丁卯至癸酉、今古體凡二百餘篇、則先生所手撰出、獨爲完整焉、而癸酉以後則闕矣、移封之後、先生督學事、予朝夕相從、以見其所作甚多、因復問之其家、僅得十數首、其他皆逸焉、於是併錄繕寫、以藏于家、先生幼有俊才、好詩、其出語已驚人、及長用意益篤、一字之微、不歷十思則不敢下、今觀其稿、往友並注數字而未定、其不苟如是、故其詩日進、近者益佳、殆逼古人、嗚呼、此其詩傳于後而不疑也、惜哉、先生之卒、嗣氏幼弱、而其稿之逸、如其多、今而不錄、則安知其幸而存者之終不散逸也、先生作詩、尙雅潔閑澹、

而深惡世之凡腔俗態，以思有革之。嘗以鄙語論詩曰：詩須若潮黃紅魚，蓋謂澹泊中有滋味耳。此其所自得，而其為人亦如之。故子嘗表是語于墓，使人想像其韻度。今又論述以冠是卷，蓋以深惜先生之不竟其志而詩道之日替也。文政十二年夏四月，片山成器謹識。

而深惡世之凡腔俗態，以思有革之。嘗以鄙語論詩曰：詩須若潮黃紅魚，蓋謂澹泊中有滋味耳。此其所自得，而其為人亦如之。故子嘗表是語于墓，使人想像其韻度。今又論述以冠是卷，蓋以深惜先生之不竟其志而詩道之日替也。文政十二年夏四月，片山成器謹識。

毅齋先生詩稿

桑名 秋山 斷 校

丁卯

初夏歸從江戶，感冒伏枕，偶得澤竹卿甲子山見寄懷什。

次韻却呈

詩來從甲子，初識故人行。靈液曾同浴，仙源憶相迎。寧親經遠道，抱疾臥孤城。佳句江山助，一吟遺世情。

訪法雨山王

熊水流城外，跨驢踏彩虹。夕晴何處好，人指虎溪東。

題畫

綠樹溪邊合，層巒天外排。隔河見村落，半被晚雲埋。

池上

小池吾自愛，荷錢浮夏初。竇然濠濮想，閑立數游魚。

市隱亭拈韻

但令胸次一悠然，何擇山林與市塵。原識聖時無隱者，豈容草野有遺賢。琴書座上閑情得，松石庭間幽致全。若道我非名利客，不妨官暇屢來眠。

山水亭似子望

浪迹塵樊外，寫懷詩句中。曾遊誰與語，賴有故人同。窓暗黃梅雨，軒涼翠竹風。乍來成午睡，江上夢魂通。

夏晚泛舟

宛然一幅畫圖中，輕棹逐涼西復東。落日何邊堪繫纜，柳深江碧酒旗風。

夏夜觀螢

誰向暗中投夜珠，碎爲千片草間敷。月明池沼烟波濶，飛入微風光有無。

驟雨

颯爾雄風破午眠，雷聲正在碧山邊。層雲忽瀉千家雨，滌我煩襟一洒然。

題畫

水流何所到，雲出本無心。一渡溪橋去，入山知淺深。

七夕前一日桂軒拈韻

隨君欲剪塞心茅，深院晝閑蕉雨敲。露滴千竿新竹徑，風飄一葉碧梧梢。關城秋見當年早，牛女歡期隔歲交。對晤茲消塵念盡，何須引領望南郊。是日有遊城南約雨不果故及

早霽南樓

江樓宜曉望，早起弄晴暉。一雨清朝氣，新秋散暑威。雲開山北出，天濶雁南飛。時憶鱸魚膾，未能命駕歸。

暫遊都下賦似同志

纔到燕城復促還，東州一路萬重山。春風偶惹莊周夢，蝴蝶化身在馬鞍。

秋日對雨

江上早涼秋氣來，滿城細雨滅浮埃。眼前坐覺清詩思，點滴階除洗綠苔。

擣衣曲

城外秋風木葉乾，清砧擣月夜方闌。不言雙淚閨中苦，早識單衣塞上寒。

看胡枝花

淺白深紅鑑小塘，一叢花發先秋霜。移來奇種從西域，爭向東籬競晚芳。

七月既望湖月雅集分韻

新亭高枕水之涯，南出城門路不賒。攬勝白川真不二，追歡赤壁又何如。坐延嘉客盈尊酒，風動早涼兩岸葭。向晚湖天明月上，擬衝星斗泛仙槎。

湖上天涵水，林間徑鬪蛇。閑亭佳夜月，靜境足烟霞。魚躍金波動，鵲飛唼語譁。坡仙遊此夕，千載使人嗟。月出披黃霧，蒼女白露葭。山臨湖面落，風送浪紋斜。金盞頻行酒，清泉好煮茶。優遊城市外，茲可侶魚蝦。

祈晴九月二日作

獨倚琴牀酒力微，連旬淫雨暗柴扉。田頭半熟禾生耳，塔下新移

石帶衣、城晚易、令行客絕、山秋其奈賞心違、西風不負黃花節、會
拂陰雲晴日暉、

九日三顧亭得菊字

欲追龍山會、同尋林下屋、作賦我豈能、登高聊寓目、郡城中天起、
人家連平陸、明滅熊川流、遠從西山麓、稻登野田黃、鴉立老樹禿、
芋栗山間美、香醪復新熟、命童焚薪爨、自脫葛巾漉、劍佩何聯翩、
筆翰相追逐、陂上水汪汪、松下風諤々、坐久陰晴變、山深秋氣肅、
簷馴林鳥喧、窓容白雲宿、顧我客燕都、十載違初服、夢寐故山間、
何由問松竹、恩命昨歸鄉、來採東籬菊、

野菊

傲霜衰露傍、頽垣一徑斜、通苦竹園、九日難牽陶令醉、千年不遇
楚人殮、徒教僻地留秋色、誰識寒花多淚痕、玉蕊金英佳節過、疎

風細雨復黃昏、

秋日郊行

携來瓢有酒、帶去琴無徽、偷閑簿書間、賞心要不違、遠林收宿雨、
紅葉晴日暉、山擁新池館、水護舊漁磯、黃花村逕引、衡茅自相依、
日夕牛羊下、天風稻梁肥、閑中自得意、野外見人稀、北歸宛如昨、
鴻雁復南飛、

夏日山中避暑

欲逃三伏暑、松下挈壺遊、散髮清風裡、山中五月秋、

江樓漫興

前臨江水後青溪、閑日吟儔此相携、但有清風吹不盡、何須回棹
綠楊堤、

十五夜望月

素簾鑑影夜風微、銀燭無光秋月輝、何得今宵隨羽客、廣庭窺見舞寬衣、

月下對酌

瓦盆濁酒了生涯、賞月看花喜有期、二十四年成底事、案頭多少

醉成詩、餘閑

十三夜望月

天上陰晴不可知、庾樓何必仲秋期、酣歌亦得長今夕、尚友冰輪未滿時、

雨後望江月

秋風撼々動枯林、雨歇遙天散晚陰、曳杖出門何所見、一痕皓月印江心、

冬日遊覽

移步郊邊到水灣、冬天日暮慘峯巒、隔林不礙前村望、昨夜勁風落葉殘、

冬夜望月

不雪不冰冬不寒、把杯乘醉倚欄干、嘲風弄月應吾事、何識夜闌到歲闌、

冬至

緹室何須候管灰、報人春意柳兼梅、城頭雲物誰能見、書取千秋在魯臺、

遣懷

咄々復咄々、雅懷何由伸、讀餘千萬卷、邈矣古之人、

峯巒亭似主人

在須賀川、九月祇役須賀學作

開池移石奪天功、大隱不離朝市中、莫怪林邱多爽氣、岩城山色

映簾櫳

戊辰

春初久敬閣佳招，呈吉大夫。分梅柳度江春字得梅字
雄藩文物育英材，寵招或作折簡漫叨傳酒杯。稅駕兩回逢歲改，披襟初覺入春來。雪融河水添新漲，雨歇山城絕点埃。輕暖薄寒人意適，和羹本是倚鹽梅。

春歸

樂事吾曹是，茅齋春復歸。閒居看舊草，浴罷試新衣。喬木鶯初語，輕風雁自飛。發生知夜雨，蔬圃弄晴暉。

春山早行

正月廿六日勿辭樓席上得青

十里餘程暗所經，藍輿駕夢上空青。禁當風力醇醪酒，數尽人烟長短亭。鴉噪林邊橫宿霧，雁鳴天外點殘星。梅寒柳凍春猶淺，何

日到家鷗鷺汀

席上題大野生墨梅

四山積雪擁崔嵬，北地春寒未見梅。祗賴野生能澆墨，不須羯鼓苦相催。

壽久松大夫七十

果然仁壽德之符，侯國世家良大夫。昔日當途談所美，明君優老禮應殊。同年龜鶴堪相伴，勝地林泉足自娛。便可據鞍稱矍鑠，歸休不待五湖圖。

同土屋子次韵久保善卿却寄

春城雪盡雨雲隨，忽憶江橋分手時。彩筆從來扛鼎力，清尊無計話襟期。唯君同社能知我，今日主盟還屬誰。記得十年交席處，垂楊窗外綠□枝。

夜歸

東林一路合烟霏，夜別山僧下翠微。多謝峯頭半輪月，殷勤相送入柴扉。

題袁雪窩藏南湖圖

青山綠水黑模糊，寫得烟霞一幅圖。不有蒙齋題短句，何知此境是南湖。

江邊尋卜宅地

卜宅清江上，春風仔細尋。野鶯頻喚侶，松籟似鳴琴。午鐘花外寺，晴鷺樹梢岑。為家何處好，得醉古猶今。

袁雪窩賦似仲子綿

楓江邸舍絕纖塵，沈醉相看意氣真。澤國陰々連日雨，送春兼送北歸人。

送春

悵然殘花日又曛，三春悍雨與頑雲。人生一世須酣醉，只有此中留得君。

清游樓賦得醉歌限韻

閑居心跡寄金杯，醒飲醉眠日幾回。有面知看紅友咲，無人救得玉山頽。千秋徒頌劉伶頌，一斗誰如太白才。天地便為衾枕處，夢朝上帝鼾聲雷。

隱者郊居

平郊一路麥風通，來結茅蘆野竹叢。雨歇便堪臨水釣，日長添課讀書功。庭栖松鶴山林近，坐貫村醪城市同。詩敵酒軍時相對，閑情每得有無中。

天地樓觀芙蓉面山水得八庚

吟筇慵復出門行，大江日夜子規鳴。嘯徒酒伴望不到，落花啼鳥去無情。南州四月晴宿雨，滔天紅塵溢市城。此生何地堪逃俗，飛目四顧只瓦甍。南涯戶公原愛客，新築高樓對蓬瀛。擊鮮飛白日幾回，四方來集盡豪英。中有妙畫木芙蓉，襟懷洒然氣崢嶸。平生尤好画山水，可見心忘利與名。此時滿堂寂無語，靜臨絹素一經營。筆端有神君休疑，須臾圖得平遠成。信手奪來造化功，傍人嗟賞鬼神驚。東奧羈客百無似，漫隨詩客鳴缶罌。對面稱好外何言，只見烟霞坐上橫。

五日前二日飲天地樓

懶性近來頻得詩，真緣高興許追隨。欣生緩節逢佳節，直把天地作酒池。一片蒲帆歸遠浦，數株楊柳蔭前墀。獨醉同醉殊今古，綵綉延年共女兒。

天地樓醉後

仙客樓居與不凡，初知城市有雲巖。書生計拙成何事，一敗酒軍杯更嚼。

晚牕

睡起南窓下，暢襟松竹間。幽人無一事，白屋有餘閑。宿雨長川漲，輕風暮鳥還。放船明月好，霞彩擁前山。

送香坂白良歸省兼壽其椿堂六十得千字

何間歸鄉路幾千，萊衣馬上揚鞭。樽稱北海堪開宴，壽比南山不記年。祖席鳴琴調別鶴，都門暮雨起啼鶉。羽州邊徼毛人島，近事待君還相傳。

夏日山居分韻

園梅半墊妥青黃，雨歇山間一草堂。白石清泉吾所好，朱絃濁酒

世相忘、開封蕉葉當幽砌、解籀龍孫出短牆、手把玄經消夏日、高
松移影落繩牀、

涼思分韻

露珠点々滴芭蕉、驟雨洗來炎暑消、臥讀道書閑夢引、覺聞簷鐸
晚風搖、松筠深處行幽徑、荷芰淨邊立小橋、野客柴門臨水色、漁
舟歸盡滿江湖、

墨竹

數竿森立碧琅玕、鎖碎繁陰相映寒、自有清風時戛玉、不須每日
問平安、

墨梅

屈幹蟠株曾自栽、春光早到百花魁、清標何物堪相伴、夜半素娥
移影來、

雨中湯峽社頭作

一方海氣接烟寰、秋雨神壇暮色閑、此際客愁禁不得、登高仍自
望鄉關、

秋夜有感書呈石塚丈

露滴空堦鳴草蛩、料知詩興日來濃、雲霄徒抱攀龍志、無奈秋風
衰病容、

此冬賜宅於仁里、退志喜、先呈鄉里諸友、

水竹奉恩仁里居、一張琴與一床書、從今明月清風夕、門外時停
長者車、

恭賀新展

世子節下居宇

華堂傑構敞軒楹、一倍高秋文思清、蓮嶽晴光來甲第、楓江秀

色接嚴城、細旃講學常求益、重館問安如奉盈、承寵不言詩句拙、且隨燕雀賀新成、

秋晴郊行、同石塚泉本二契、

秋風蕭槭動菰蒲、散步江皋一路紆、酒旆茶鐙隨處有、遙山遠水入看無、尋花佛寺交寒蝶、拄杖村橋數宿烏、野服相追晴景裡、付誰令制此遊圖、

女郎花

黃菊欲開天尚慳、秋郊獨占艷中閑、行人莫折城都去、恐爲紅塵重破顏、

鵲

幾匝高枝去又來、月明遙夜影徘徊、如何碧漢成橋處、愁殺年々牛女回、

己巳

己巳初春將發江戶、留別某人二首、
十年遇來上都春、同社風流有故人、羞對梅花同一笑、稀疏蓬鬢苦吟身、

客遊復此大江濱、好就林泉近卜隣、相遇不過十分醉、明朝一別各風塵、

春夜山水亭

一園花氣晚冥々、吟杖乘閑扣草屣、欲卜游山何日好、春城帶雨點疎星、

南湖夜歸

冥行相喚入烟霏、回看湖天星彩微、怪底山中雨未歇、松杉滴露落人衣、

讀蒙齋酬夢錄次其韵

詩境東南意相關，羨君勝踐入其間。却看興到筆隨處，使我臨遊常縵山。

新秋雜興

郭外田家近，閑居事事幽。葛衫猶喜熱，梧葉早知秋。洗竹山當座，舉簾日入樓。興來歌一曲，幾度醉鄉遊。

會心處集呈諸彦

自擬墻東隱，敢邀長者車。烟霞數間屋，風月一瓶茶。溪聒添秋水，林昏宿暮雅。悠然會心處，真卒興還加。

席上次韵蒙齋

城中住相近，文會素心人。涼葉蒲葵扇，醉歌烏角巾。秋風何浙瀝，晴景更鮮新。詩就皆高調，由來浩氣真。

仲秋抱甕園賞月

不妨吟壇屢相追，南樓賞月有佳期。孤輪忌滿雲吞吐，麗藻爭工韵險夷。雨後新涼蘇病骨，秋來爽氣溢書帷。林邊烏鵲時驚起，三匝影當階上移。

蚌齋有疾不至，有詩見示，次韵却呈

同賞清輝歲月悠，南江詩酒作官休。歸來舊社閑鷗集，重接行杯綠蟻浮。蘋末涼風藍水夕，松間明月故關秋。嗟君臥疾難相迓，惆悵還爲兩地愁。

勿辭樓集不能赴，賦呈諸子，情見乎辭

閑散儒生家本貧，松魚八月始嘗新。一嚮大嚼中其毒，潦倒無詞謝故人。

雨中士進兄見過

病來此眼向誰青，積雨林風晝晦冥。賴有故人能命駕，下溪自挈汲泉瓶。

奉送吉大夫

積雨山關秋欲殘，離絃一曲為君彈。輶車南北隨鴻雁，鵬鳴雲霄刷羽翰。侯國襲封嚴節鉞，府城朝禮列衣冠。公餘遊遍風流侶，尋得舊盟曾不寒。

次韻蒙齋先生遊南湖之什。我公乞老，優禮不允，事在府。朝實為創見，此日適得報，因亦效。擷。

不剪茅茨屋四阿，天分秋色此中多。滿山霞彩蒸紅樹，臨水人家漾碧波。闔境欣承饒雨露，雙旌有待賁藤蘿。農夫拊野年豐樂，藜杖好乘晴景過。

九月十三夜梅軒賞月

每愁三五雨雲遮，隨俗今宵賞月華。名士故園皆相識，喜君仁里近移家。窓梅交影天然面，籬菊傳香節後花。風露滿庭夜過半，瓷甌汲水試新茶。

江樓晚眺

兼旬杖屨阻淫霖，一上高樓寬此心。夾岸衰楊秋色老，滿山紅樹夕陽深。天寒曲渚收漁網，水落團沙下野禽。拈筆憑欄何限意，晚風吹送斷鴻音。

山中飯客分邊門今始為君開句得今字

坐來高樹挽鳴禽，數畝荒園菊綻金。豐歲比隣足新釀，衡門有客不孤斟。盤供芋栗三秋晚，絃弄洋絃太古音。休喚腐儒粗糲飯，身還易健到如今。身詩老健到如今。

送士進久德子祗役江戶

郭外丹楓霜後新，看君行色照清晨。雄藩文物多佳士，珠履恩榮重待臣。落木寒山遙別路，夕陽秋水滿通津。長亭短堠吟哦裡，馬首風煙接小春。

山水樓分韻呈姑射山人并序

陽月初五，與烟子從廣教授訪姑射山人，路遇山人赴治城，見予輩欣然回馬，導登其山水樓。
近接窗中姑射山，隱居君亦列仙班。野亭傾蓋初相識，桂闕捨筇容一攀。鳥語日暄知樂意，庭何歲晚對怡顏。素封有酒千餘斛，留醉不妨倒載還。

冬日感懷

暄溫風日雨餘天，暴背晴檐思緬然。漁水樵山閑活計，養花移石在春光。儒酸百歲從人笑，樽散一生容我口。猶剩二三同好子，得

將文字共周旋

聞夜春

寒燈窓下獨相親，夜久春歌起四隣。聞此不眠長歎息，先生元是識農人。

火後竹所君宅成，同廣教授并松卿諸友見招。

層軒災後構，輪奐俯通莊。材木侯家澤，圖書鄴架藏。祝融應遠

跡，奎壁正輝光。政暇延文士，不嫌把筆忙。君近者為國相助筆

席上呈松卿、松卿抱病不見人者七年于今，日者始愈。

翰墨多恩澤，寧令三徑荒。惟君臥病久，不面相思長。忽接談終夕，

還疑夢一場。黃花松竹畔，猶得傲嚴霜。

題扇畫紅梅

羅浮冰玉肌，評品楚騷遺。故着燕脂色，不令白雪欺。

次韻北門丈病中感懷之什

蓬髮復驚天地秋，繁霜落葉滿荒邱。閑拈毛穎聊消暇，每倩杜康
為破愁。欹枕時聞風動竹，懷人正見月當樓。遲君病起時相過，近
日臚壇足勝遊。

以園中佛掌薯贈北門丈，有詩見謝，次韻却呈。

自力城西數畝田，高秋芋栗足豐年。獻芹聊效野人態，還見滿牋
詩句妍。

山水亭集分韻呈希孟契，契近者命為立教館句讀師，故第六句及之。

一牛鳴地訪鷗群，風月訂盟酒復醺。雙耳熱邊春已至，數鬚撚絕
夜將分。儻來軒冕何關我，思樂伴宮同採芹。詩罷更緜黃卷讀，半
窓晴雪照辛勤。

月堂田子以三徑圖索題于竹卿松卿二君及予，使各詠其所為字。
尋常品類草花中，纔到秋霜便不同。還辱風流陶後愛，合為集成松竹
一幽叢。

李賀奚奴同醉圖

忘却詩囊在背無，隨跟取醉北村墟。潦倒下山秋色暮，奴扶公耶
公扶奴。

久敬閣招飲同賦待雪分韻

窮陰歲將暮，城頭多北風。擁爐撚吟鬚，感時念無窮。唯君憐騷雅，
汎愛及微躬。南州推一榻待徐孺，陳善北清尊稱孔融。此時天將雪，四郊雲色同。
授簡對鄒枚，引杯倚簾櫳。微霰先集竹，凍雀早歸叢。夕日澹藏輝，
石泉凝不通。大夫製美錦，變理贊化工。及時瑞雪下，飛絮亂漫空。

快雪之句一字衍

鹽虎石起伏、花樹玉玲瓏、階前看盈尺、封內占年豐、綺筵與愈劇、
快雪良暗可發蒙籠、捲盡却寒簾、映雪照見醉顏紅、

皆春堂賞雪分得十四鹽

自喜近來蕉量添、同交相見不相嫌、騎驢方訪人如玉、倚檻從評
天撒鹽、脩竹壓枝低屋角、寒鴉閃影集城尖、坐聞雪沽忙來往、樹
外飄風有酒帘、

席上贈松耶君

才名鄴下久轟然、翰墨場中推妙年、鴛鴦徒稱一日長、得從鸞鶴
共翩躚、

山樓對酌

亞字欄邊飢鳥馴、林峯雪後著花新、與君對酌山樓酒、并使情懷
俱入春、

江中孤嶼

與天無際大江流、禹鑿猶餘孤嶼浮、明月金波千萬頃、時看神女
弄珠遊、

垂綸亭佳招至後一日

宦迹傍風塵、交遊念席珍、喜君新病起、容我故來頻、一世金蘭簿、
百年魚水親、招邀當至後、霑醉覺回春、

新年作

拜年忙走半旬強、信祝迂儒髮猶蒼、只有梅妻知我是、迎閑今日
始飛香、

歸雁

陣亂漫驚新月彎、字成寧報遠人還、惡聞水國春風夕、不使夢魂
踰玉關、

春興

隣壁松醪復熟春，招邀相遇盡同人。書生近日還多事，評品鶯花醉幾巡。尙未勻

竹間鶯

金衣影映碧琅玕，出谷欲歌春尙寒。一曲偶驚五更夢，閑窓明滅夜燈殘。

春日遊覽

日暖風恬鶯語譁，軟塵一路閱春華。東皇恩澤雨露知周遍，柳綠花紅幾萬家。

庚午

早春偶成

東風不敢減山寒，年去年來太沒端。只有春眠不相許，松梢曉日

已三竿、

首夏勿辭樓呈蒙齋先生

關城晴色敞樓臺，閑曳節枝分榻餘閑喜相倍。暖日窓前融宿雪，輕風檻外拂疏梅。文章一世揆天氣，冠佩青春吐鳳才。刮垢磨光擊榼炙鰲恩不淺，公

門桃李待君栽、

松卿過訪

儒酸仁里宅，春草謝家塘。廿載心知友，百年醉作鄉。往來無俗事，酬唱有詩腸。酒席何供給，復留荀令香。

春寒花較遲得花字

狂奔問春物，梅樹水南涯。玉茗猶含凍，瓊枝未掛霞。幾番風信滯，無賴曉寒加。遲暮知吾事，留爲三月花。

春雨問梅

舍外矮梅看作林，花開遲速最關心。春眠還被鶯聲攪，細雨荷簷復一尋。

春夜

花影交隄月影陰，更深可惜向春深。這般情味無人識，獨步香風到碧潭。

席上次韻

杜康毛穎舊相知，摘藻合歡皆古遺。此外茅齋無長物，先生畢竟是清癯。

落花

繽紛相逐泛溝渠，悍雨暴風三月餘。始識多材爲物妬，後園偃蹇有莊樗。

初夏

花兮成子葉成陰，池上蛙鳴兩部音。細雨日高簾幙靜，將雛燕入夏堂深。

殘花

一園紅素半辭枝，能向花前醉幾時。莫厭殷勤燒燭見，暴風近日不休吹。

上巳

冠童服就暮之春，修禊相從曲水濱。佳節一年難再得，不令花柳等閑新。

西坡丈手書茶譜一卷以見贈賦謝

裁成餘事亦多方，一卷金經紫袋藏。待取青柚黃熟日，陸畦相引共徜徉。

春風堂席上

停杯把筆且支頤，我醉為君歌小詩。歡會一年春最好，交遊近日佳日相追。暮霞晴醺花間屋，野水斜通柳外池。博愛不嫌狂簡客，偷閑來扣亦無期。

竹亭小集初夏

薄官風塵閑可偷，輕雷微雨晚初收。千聲杜宇江雲外，一縷黛烟城樹頭。重訪竹園逢節換，尚從花徑記曾遊。書堂枕簟清和候，戀賞臨歸更小留。

垂綸亭餞澤大夫祗役江戶

手把金杯且自停，非系非竹石泉聽。大夫行役瓜期在，只待明年重聚星。

席上呈主人

對榻清風拂葛衫，府城咫尺爵松杉。名流近日何新舊，且見牀頭

書數函

龍崎紀所見

五月十日遊龍崎，熟梅天氣雨如絲。石路易墮泥路滑，芒鞋竹杖且自支。泉源漸近聞喧豨，萬峰迴合信險巇。隱如白虹轟如雷，白日藏輝山鬼悲。伊昔禹功不及處，峽劈巖拆洪流馳。懸成瀑布幾千丈，橫絕兩山若無涯。鯨鯢怒鬪勢未已，孤松露根懸崖_{斷岸}。其上百頃平如席，其下深潭宅蛟螭。村民巧作捕魚術，半腹繫繩竹籃垂。東海鱗魚初長大，泝流直上龍門時。龍門險絕非易登，欲躍不躍且遲疑。一跌便為籠中物，虎視漁人解笑眉。黥額暴腮不足言，鼓鱗潑刺何能為。擊鮮食我味何美，名入方貢四方知。太白香爐無此事，千古壯觀添一奇。噫嘻竟門險又險，此魚微_{乘勢不知}幸漫乘危。寄言世上行險客，一敗無為傍人嗤。

漱玉館新成同松卿奉訪

高軒何豁達，池水浸天光。當此蒸鬱候，無風也自涼。大厦須多材，舊物豈相忘。幸托多年友，而登君子堂。花竹許按行，高談共一牀。逸興夜忘歸，清泉靜聽長。從今數來見，君應恕疎狂。

抱甕園席上寄懷蒙齋先生在江戶分韻

海邦嚴禦寇，使者去巡農。分手曾容易，經時欠相從。吾徒仍故態，筆陣想詞宗。鎖日黃梅雨，山城傳暮鐘。

欠題

五馬當年乘紫烟，鍾情眷顧此林泉。錦章一幅傳親筆，并見芳型在目前。

陪遊

世子節下南湖共樂亭分韻

炎塵不敢到湖邊，共樂亭高水閣涼多思襲綿。渺然故作閑行觀稼穡，還從小隊歷山川。倚欄時數游魚過，移席恐驚宿鷺眠。欲識雨奇晴好是，請見東北起雲烟。

勿辭樓晨登待林田二子

層樓候曉許追攀，晨至食時纔得閑。凝睇双鳧何處下，暉々紅旭上東山。

送林子斐還江戶

未遑展心曲，來告復南轅。文史傳家世，錦衣看主恩。相逢真似夢，臨別更何言。却恨茅齋夜，月明空掩門。林子來此，留寓纔旬，餘客已散，余亦就眠，明日聞君至，見門鎖而返，為之悵然，故七入及之。

席上賦得村居

喜聞父老報豐年，雨長稻苗翠浪連。亦有研田無旱澇，暇耕一醉

樂美天

湖村晚興

涼風湖上早，先起白蘋洲。眠覺偶移枕，月明思上舟。桑柘村烟晚，軒窗漁笛秋。身無希世策，婦有不時求。但得閑權在，還輕萬戶侯。

十五夜望月

高樹風來處，層峰月出時。水光上虛牖，夜氣冷輕絺。故作吟詩苦，轉令着睡遲。幾行南度雁，浸影過秋陂。

月下聞笛

楊柳生秋半，梅花落夜深。風前吹數曲，雲外有餘音。

山下晚晴

幾處蒼烟竹樹叢，水村山郭夕陽中。秋風粧點新晴景，一樣歸鴻挂碧空。

仲秋無月席上勸韻

待月瓊筵行酒頻，年々此夕會詞臣。西風不捲陰雲去，空使姮娥辜負人。

又用前韻

天黑微寒逼水濱，重雲何處沒冰輪。剪燈閑聽西窓雨，点滴芭蕉便達晨。

秋夜宿僧院

一逕飄黃落，諸天秋色同。歸依來聽法，信宿去觀空。虛澗晴涵月，敗荷夜戰風。覺疑猶是夢，身在白雲中。

九日三侯堂分韻

城上青山似画屏，兩行歸雁落迴汀。且將吟筆酬佳節，何必登高興。羸形林着曉霜楓葉赤，園逢晴日菊花馨。陶家自有秋光好，况

共新菊酒一瓶、

漱玉館分韻

吟懷還似在吾廬、林語幽禽池躍魚、政暇便能延舊侶、一甌茶熟退朝初、

登高

酣歌不覺到斜暉、殘醉人扶下翠微、遮莫山風吹帽落、菊花插得滿頭歸、

十三夜

絲管樓臺送晚、野人隨分鼓盆歌、寬平舊事仍成俗、贏得仲秋風雨多、

行舟

夾岸丹楓映暮秋、菅茅作屋傍清流、隨身短艇輕於葉、彼去此來

還自由、

辛未

竹裡殘鶯

茅塞山園桃李蹊、三春紅素委塵泥、尚疑幽處餘芳在、一向清陰故夕啼、

夜聽子規

橫塘印月樹生烟、啜血鶉聲欲曉天、誰識篷窗苦吟客、不如歸去亦年年、

江行雜詠三首

江山皆面染、禽鳥似心知、偶看一漁叟、此境覺新奇、
崩沙迂江路、臥柳浴清波、吟鞭游熟處、倒載乘睡魔、
新闢城陰野、襁負日相尋、君聽謳歌起、一半是越音、

西川獨釣口號

人嫌上流隘，我怕下流深。所護雖終少，慙茲不競心。

五月十三夜陪

世子節下游湖月亭分韻

恩波爭讓大湖深，湖月湧波々碎金。恍似廣寒宮裡坐，玉樓銀閣對披襟。

天心明月印湖心，應待豫遊晴久霖。鐘鼓管籥良夜樂，始知山水有清音。

歸途陪從興衛應教

玉河銀燭散林峯，湖月送光掛茂松。除却酣歌醉舞外，更無佳句咏時雍。

五月十五日召諸臣觀樂舞

若求禮樂在東方，時矣南薰入樂章。畢竟矮人不解事，露恩還得立觀場。

平生昧古廢披篇，聞樂有時思欲眠。忽見公庭文武舞，吾生疑在漢唐年。

次韻竹所盟臺病後見寄懷之作

歲晏憐同病，相思那得閑。玄天晴大雪，缺月在西山。寒柝聞深夜，高門應未關。便當乘興去，不做不遭還。

西原拾菌

拾菌林下亂晴暉，一路冥搜入翠微。借問離城已幾里，回看秋月上明輝。

桂軒佳招

鳥啼魚躍一園秋，風送桂香高閣幽。欣見將君製錦手，併臨翰墨

足風流、

奉送蒙齋先生屬游房總

廣灑先生飽讀書、每將行李當三餘、江山有待曾游地、屬從熊車
問佃漁、

壬申

次蒙齋先生早春在江戶見寄

一去文園不顧家、淹留江上醉仙霞、柳原梅屋探春處、憶否北山
飛雪花、

勿辭樓寄懷井松卿

交游無奈愴離頻、北地鶯花復對春、若問社中近時事、高樓依舊
會同人、

漱玉館拈韻時上都之期在
近故七八及之

春色日堪愛、今朝勝昨朝、新晴偶欲出、高館見相邀、紅綻蟠梅樹、
碧舒垂柳條、論文兼話別、暗使客魂消、

題蒙齋先生那須詩卷後

神筆名山兩絕奇、朗吟終日不堪披、無端夢裡相追逐、蹇劣何能
贊一辭、

晴夜

臥覺竹涼侵枕頭、醒看山月在簾鉤、淫霖偶遇中宵霽、起步門庭
三四周、

早涼

深樹鳴蟬向晚稠、溪邊過雨暑氛收、高齋何物多涼意、鐵笛風前
吹素秋、

觀刈禾

鋤耨纔收滴土汗，築場刈穫亦艱難。豐稔只有歌呼樂，知否吾徒飽素餐。

詠月

孤輪逐夜任盈虧，弓曲扇團兩共奇。待處須應背燭坐，邀來恰好入杯時。

秋晴

新涼忽入讀書臺，荒草滿庭蟲韻哀。阿武灘上秋水落，那須山色夕陽頽。

題水邊菊寄懷西坡在松岡三侯堂席上

彼美遙在天一方，早鴻晴日又成行。應懷臨水看山屋，籬下秋來菊有芳。

題僧房

老禪方丈室，面水背高岡。終不拒人到，且堪與世忘。山雲自來去，塵尾有低昂。

霜後菊

幽人早起亦多情，力疾東籬曳杖行。可愛金天霜露曉，一叢映日綴黃英。

楓樹

暮鳥歸飛何處藏，恠來蜀錦曝斜陽。祗憑青女丁寧手，染出一林紅又黃。

題茶山管翁春川釣魚圖

手把長竿樂有餘，江山全與俗塵疎。桃花浪暖春深日，楊柳陰新雨霽初。已喜廟堂召俊彥，獨將踪迹托樵漁。逃名天地還難得，圖畫世間傳世間。

末句恐有誤

廬恐庵

冬夜讀書

不追幹孟會城南，左右琴書臥草廬。好把心頭多少事，通宵細與古人談。

登山

疎林看透夕陽明，竹杖猶探勝境行。莫是仙源漸相近，時聞雲外鷄犬聲。

雪夜看月亭賦呈仲重契

天馬稱龍種，羽群推鳳雛。高門臨大路，積雪擁通衢。乘興移仙棹，談玄對玉壺。酣歌君莫咲，衰髮足歡娛。

至日三侯堂

坐久看增爐火紅，厚坤陽復雪霜中。一牛鳴地乘官暇，双耳熟邊忘歲窮。周室典章聞鼓樂，魯臺雲物記年豐。醉來徒有遲吟苦，針

線深慙添女功。

次韻蒙齋先生冬夜偶成

君文應在古人前，尚課中宵寫幾牋。玩愒滔々天下是，等閑枉費五十年。

君近者抄錄古今邦人著述，輯爲卷，其詩云：三更兀坐短檠前，寫字紛々數十牋。世上似多閑日月，借來要作著書年。

看調馬

金鞍白馬紫遊韁，嘶向風前逸氣揚。神駿難看飛電影，軟塵一路出垂楊。

觀獵

狐兔安藏淺草中，將軍千騎獵城東。練兵不是貧多獲，射落雙鵬一箭風。

夜坐

城柝更深遠，相聞遙峰吐。月翳微雲，幽人少睡。抵安坐，銀鴨香殘。寶篆文。

殘臘

零星架上讀殘書，明日春風入草廬。生計百年從簡澹，不關世上事紛如。

爆竹

紙窓映雪曉光清，爆竹聲中春已生。三百六旬蕉鹿夢，如何警覺此詩情。

久敬堂寄懷月堂

醉眼生花落日前，山從雪後遠含烟。高堂過此陽春召，恨少佳人杯酒傳。

春雪久敬堂

無事東窓坐，何由遣睡魔。春烟連野樹，晴雪擁山坡。曳杖來乘興，吟詩豈在多。瓊蕊隨意醉，不妨舞婆娑。

癸酉

元旦

松竹含烟欲曉時，瞳々朱旭上窓枝。儒生今歲添家口，傳飲屠蘇又後之。

戲題泥達磨

譬自有膚眼有神，一團和氣對青春。西顛東倒終能起，却是世途老練人。

春興

鶯語漫相喚，幽人不在家。春風九十日，十日去尋花。

三侯堂呈山本得所正伯

有客鄭門推席珍，清談半日接芳塵。聞君上國曾游遍，青眼終能得幾人。

題画

戰風蘆荻五更頭，落月窓中交影幽。夢着漁簑遊那處，長竿獨釣碧灣秋。

春雪

重壓山前萬竹低，分明高樹見鴉栖。今朝蓬篚真清賞，不似城門踏作泥。

閑居

雪盡池塘春水生，大田坡上野烟橫。幽人近日還多事，按譜朝來菜圃行。

立春新晴

覺來檐溜四無聲，窓裡朝暾滿紙明。今曉立春梅有信，條風庭戶弄新晴。

題牡丹圖送別

一移名種入幽莊，珍重青春富貴粧。國色天香賞未盡，東風吹送過隣牆。

春雨登樓

幾家簾幙捲新晴，梅柳春深雨滿城。雲霧西山看不見，熊川雪水與橋平。

柳

樓臺幾處晚鶯春，含雨帶烟翠色勻。別有河橋苦攀折，年々不耐送行人。

乳鴉

何日辭巢初學飛，啞々至性每相依。黃雲城外斜暉滿，閃背又追前侶歸。

春草

遙望蒙茸匝地芳，夜來微雨過池塘。香輪莫輾青々破，留與詩人夢一場。

蝴蝶

舞翅翩々勻粉光，一群々趁艷陽忙。九十韶華強半雨，不知偷得幾多香。

雨夜獨酌

池館東西閣々蛙，能牽睡思入詩家。清尊有酒聊乘醉，不識雨沾木筆花。

也足園賞櫻

望々前林紅雪堆，東風何日扇花開。到門不直通名姓，恐是仙源錯認來。
一園春色倍氤氳，低拂清池高拂雲。魏紫姚黃應讓艷，桃紅李白合輸君。

四月十一日櫻山別墅應教

省耕郊野外，授簡北山陽。芳樹留春色，晴川蕩日光。樂音非世俗，松籟亦笙簧。瓦缶安堪聽，漫鳴錦瑟傍。

新荷

清節永懷周子賢，在泥不染出泥妍。未能擎雨張圓蓋，已庇游魚泛小錢。

苔

滿地苔錢翠新、風々雨々暮之春、家童解我惜花意、留襯落紅成錦茵、

洛陽三月落花辰、一種奇葩賞正新、風外多情幾回舞、欄前無語自相親、
詔顏恐不勝烘日、翠蓋還須長護春、魏紫桃黃爭品第、滿坡綉轂起紅塵、

僻居酬友人

一枕春風蝶夢闌、松杉影轉石欄干、空庭雨過苔紋合、深院日長香篆殘、
猶有讀書緣未了、祇因無事意常安、對門山色晴如畫、肯否時來把酒看、

乞竹代東

思携吟榭就烟叢、三徑無資避暑同、不吝數竿移醉去、憑君九夏

起清風

白河關恭奉送

公駕 朝南

夾途新樹起啼鶉、拜起画熊山驛邊、梅雨今朝晴可喜、俱看五馬去翩翩、

林亭書事

地清自覺少蚊蠅、五月林亭未鬱蒸、新闢小園幽徑引、漫栽美竹翠烟凝、
藥爐茶鼎宜分座、釣叟樵翁時作朋、得句吟來猶欠穩、石欄點筆晚相憑、

獨酌

麴生於我忘形交、不惡閑居寂靜郊、長夏園林梅雨候、相將野飯與山肴、

松聲如濤應官川祿齋之需

栖鶴驚時風怒號，鳴槩和罷月輪高。閑居剩有江湖想，日夜松聲似洪濤。

白鶴應教

養成霜雪羽毛妍，飲啄逍遙在野田。一句順風展雙翼，瑤池金闕好盤旋。

秋日客思次韻

裘敝誰能補，涼風入小齋。候蟲喧客枕，落月半空塔。對語唯童僕，連吟想等儕。故園霜露下，秋菊日應佳。

晨至湖上

我廬湖上近，行及弄朝暾。來往身將影，吟哦晨至昏。草枯樵父徑，果熟野人園。收拾秋光好，隤然付酒樽。

以下隨所得收錄

首春同諸友江邊尋梅

同人于野好相將，江上春寒醉幾場。藩邸官人月三出，從今只合去尋芳。

酒樓觀画

利名今日正紛々，一種風流自作群。留客雖誇虎頭絕，行杯却倩卓文君。

仲春初八期村山契不至

雨後春風近水家，一鐙初熟紫茸茶。詩朋有約來何晚，應是萱洲留賞花。

春寒

風沙撲雨日光昏，二月春城晝未暄。養疾茅齋只閑臥，牀頭空剩

酒盈尊、

閑遊郭外二首

酒旗相映碧江流、江上垂楊繫画舟、晴日近郊群士女、紅塵一路
遶汀洲、鶯啼籬落田家靜、花覆門庭野寺幽、閑弄物華皆適意、吾
徒何廢浴沂游、口嶼

喜聽黃鸝野色中、偷閑散步遍西東、一溪春水桃花浪、負郭田園
麥隴風、宿醉何辭遊日夕、韶光每恨盡匆匆、瓢空更就前村飲、林
外猶留晚照紅、經大家里至王子村

府下諸勝二首

海色東南連遠空、憑高直欲御長風、堪思當日將家子、橫槊歌噲
花月中、香月亭址

柳暗花明水一方、江村烟起欲斜陽、輕舟不待臨風喚、自慣繁華

來往忙、花方渡

過飲僧院醉後行園刷笋

有竹千竿無點塵、僧房把酒餞殘春、佗時畫此風流飲、應着林間
荷鋤人、

獲常松仲遷三月十五日之書、附以感懷往年來府下以
是日同遊木某寺一絕、次韵荅之、

木某寺前花正開、何由重接故人杯、年々此日空相憶、一別春風
即幾回、

今茲癸未、

公家復封桑名、桂等從之將去白河、留題藍洲官舍、
近城居與碧山隣、朝退不妨探勝頻、秋晚荒園無所有、且留黃菊
待來人、

即恐既

官舍園竹原係蒙齋先生所植，乃伐而作簞，盛新釀數合，以饋先生。在江戶，蘇轍詩集 伐君舊栽竹，盛我新釀香。遠來茲相贈，鄉味應未忘。

十月之望，過府下訪月堂。月堂例以是夕開宴會友，意

追蘇公赤壁之蹤也。予昨奉職潘邸，亦每年應見招，而

不圖復相見於今日也。但恨行李倥偬，纔能一茶而已。月

堂追而遣人惠饋鱸魚，附以國風數章。既投宿品川，賦此

以酬謝。

官跡時離乖隔，音容戀故人。豈圖良覲日，即是昔遊辰。仍饋鱸魚美，

更看辭藻新。風清而月白，相望一傷神。

東海道中

遵海傍山十日程，提幼扶老盡。城行按圖曾是神游地，去國全無

羈旅情，舉城或作載塗

既到桑名，賜居八幡里，迎東里老相及諸子同賦。分

承德 冒險來千里，安居占一邱。竹連深巷靜，樹擁小園幽。有客鳴珂至，

呼童秉獨遊。依然同社集，世事儘悠悠。誰復異鄉愁 誰一作豈

坐游堂雜咏三首次韻韓卿

屋角山光碧，窓中野色幽。便堪坐游目，不用起登樓。粉壁松間寺，

蒲帆渡口舟。書堂閑竟日，樂意自悠悠。

一脈前溪水，逶迤流至清。晚烟茶鼎起，斜日竹牕明。移坐青莎軟，

安琴白石平。浩歌遺俗慮，世事新月又西生。

橫塘過雨後，細浪躍游鱗。鷗鷺為隣近，漁樵識面新。還逢載酒客，

來訪草玄人。酬唱傳佳作，羨君茲養真。

中野生懸壺堂招飲分得時字

正值陽春召我時，訪君朝水々南涯。欣然共賦新知樂，不識窓前暮景移。

撚鬚聽雨苦吟時，一作險壇相肘後何方起我衰。紅杏滿園春色

靜，一作細雨，又作花柳，又作梅柳，又作春色，遍一尊，不惜解除醺。

聽黃鸝，又作不厭，屢追隨。

無題以下四首

開戶臨池水，愛茲孤嶼幽。青松將白石，來去一群鷗。

海善寺貼果堂墨蹟於四壁，箕山丈有詩及之，因次韻。

才子口中雌帶黃，凭欄梵宇好風光。眼前花柳遺評品，壁上新題

眇果堂

讀驅鬼文

高文咳唾作珠璣，自古才流不病稀。策勵縱能驅六鬼，冥々敢許

漏天機病中以寡思慮，為要切告々々

以美人杯付魯縞

燕樂相從二十春，嬌容不改好朱唇。對顏慚我衰殘甚，付與高僧

護玉人

久散閣奉留別吉大夫拈韻以下大夫所藏

復共春風出奧關，腰間笑指大刀環。主君愛士傳家世，留醉尊前

坐夜闌

春夕大夫吉村君別筵分得春字

剪燭乘間夜，傳杯賞上春。觀風吳季札，愛客漢陳遵。論許詩無敵，

醉看筆有神。談玄兼話別，不覺向雞晨。

其二

誰使吟懷能入春，高堂詩酒會同人。南湖鷗鷺知無恙，送別天涯

毅齋先生詩稿別錄

祇役稿

寬政十三歲次辛酉正月、有命奉幣鹽竈神祠、敬拜命、十

八日發、

向寺橋留別諸友

山月曉猶在、倒影大江中、去留從此異、惆悵意何窮、

七回阪

馬上春風十里程、殘山剩水不知名、七盤阪路行將盡、望隔彩雲

小嶺城、

次岡部某春興韻

愛汝清幽孤草堂、一株梅樹幾枝香、游心盆上山峰古、託迹壺中
歲月長、竹日負暄移筆硯、松風入坐起笙簧、倉皇相見還相別、只

待新詩寄藝場

暮至齊川

山間一路自欹斜、吟咏且驅使者車、落日蒼煙無處所、青燈寂歷兩三家、

發白石

鷄鳴馳曉駕、公事有程期、野曠征人遠、峰高出日遲、楊花晴漸吐、鶯曲暖初移、行侶偶相同、何時到海涯、

溪橋

喜向江山間勝奇、三春風日自遲々、僕夫休說前路遠、癡立橋邊求句時、

訪藤壘亭、亡已經年矣、其子源吉亦好古之士也、爲予示其所藏古器遺草、爲之慨然爲詩悼之、

陸奧之東一俊人、風騷儒雅少儔倫、案間徒見新詩艸、壁上猶懸舊葛巾、碧海茫茫魂不復、華樓寂々淚空頻、遠來欲問前時事、啼鳥孤花鎖院春、

富山頂大悲閣眺望

富春峰頂與雲齊、石徑崎嶇不易躋、梵閣窓臨飛鳥上、寒林日落數峰西、青天回首峴州盡、碧海凝眸蝦蟆迷、定識蓬瀛非別處、飄然獨立古松堤、

松洲逆旅眺望

松洲名勝地、夕宿水雲中、絕鳴留斜日、平沙起晚風、潮聲侵枕席、海氣入簾櫳、鰲嶼閑眠處、三山夢亦通、

松嶋浮舟

祀靈稱仙使、江山探勝幽、况遇陽春召、短棹理輕舟、渺漫滄江裡、

碧波澹不流、金華遠、顏咫尺、松嶼去悠悠、汎々漁舟散、哇々沙鳥浮、舟回水容換、奄忽不可留、寄言篔簹翁、早晚當同游、

瑞岩寺

嗟我飄々物、外心停舟江上閒、禪林春風遙見歸帆影、夕景只聞清梵音、探勝聊携青竹杖、觀空自到白雲岑、即今諳盡煙霞地、此去何時復重尋、

法蓮寺

鹽浦多佳景、化城朝夕邊、浮鷗集清渚、歸雁入遙天、循岸連魚舍、膠沙駐釣船、松洲何處去、十里渺風烟、

鹽浦二首

浦南春色渺無涯、澹蕩微風疊積波、漁客扁舟垂釣罷、夕陽多處曝青篔、

深藏洞裡百家村、地據遐陬接海門、一水一山須記取、重來恐復失仙源、

登多賀城墟

北陲雄鎮想當時、往事空傳樵客知、唯駐壺碑百餘字、古今俯仰使人悲、

宿國分坊仙臺城下

香使行千里、停車問土風、天低鯨海濶、地裂石城雄、道路邊州接、人文上國同、隣邦賴波及、鎮服奧之東、

寄題源廷尉祠堂

遶溪松籟似竽笙、延尉遺墟對柳城、兵革未收身却死、祠堂猶在鳥空鳴、衣川風物他時淚、壇浦勳功異代名、千載只餘山上月、滿階風露夜深明、

古梁禪師席上有詩畫之贈予亦賦一律

祈靈行役海天東，因探勝奇訪遠公。一曲難酬碧雲偈，幾人能到梵王宮。滿窓烟霧生衣裡，上國山河入畫中。久坐不知塵世事，松林深處亦春風。

源廷尉踞松

礫河孤松綠葉深，山間日色冷晴陰。蟠根橫地蒼龍臥，偃蓋迎風老鶴吟。旌旆空思東伐日，雪霜護得歲寒心。秦封不望大夫爵，自絕塵氛一點侵。

須賀川見二階堂氏墟

僻地寒林日將夕，雪滿平郊一片白。獨來懷古向誰尋，荒草斷碑絕客迹。

蚤發

飄然行色客裝輕，此去鄉園一日程。山似家人喜歸日，含情十里遠相迎。

二月朔歸白川

祇役稿終

命移家于江戶十八日發白川楓關留別諸子
移家百里赴嚴程、歲晚村垌風雪晴、多謝諸君勞相送、翮女爲慰
遠遊情、

甲戌暮春、劉君溥卿會名勝于復原樓、以書見招、適有事
掌不能赴、賦以道謝、

一經江上十年燈、何幸當時御李曾、昔別寧期重相見、今來先約
此同登、非關蠟屐衝泥怯、自苦簿書堆案仍、引領幾回西北望、春
城細雨暮烟凝、

春日偶成

宿雨朝來歇、鶯聲至小園、移家猶客思、游藝亦君恩、官絕風塵
擾、居隣市井喧、悠然裁句罷、還向故交論、

次韻蒙齋先生見寄示

燈下攤書尙課程、一痕江月雨新晴、啼鴉底事催歸去、雲樹迢遙
空復情、

又

楊花已作雪花飛、梅子牕前豆漸肥、憶在舊溪垂釣去、一川煙雨
一簑衣、

賞月

繁華自許庾公樓、飄逸應推袁宏舟、環堵蕭然亦詩酒、貴人寧識
此心不、

松濤

自植青松遮市城、風來半夜起濤聲、恍疑閑臥舵樓底、楚水吳山
夢裡行、

江月

一色玻璃萬頃流，幾双鳧雁起汀洲。漁人看月何知賞，唯道痴魚不上鉤。

詠月

誰將玉鏡挂中天，透樹時驚烏鵲眠。何必佳期仲秋賞，清光一月一回圓。

搗衣

燕城盡是貴游人，何處砧聲鳴至晨。偏感單衣遠官客，涼風日夜動江濱。

枯木

風霜日夜損年華，枯樹托根秋水涯。未逐東流泛滄海，能留暮色立寒鴉。

放鶴

回翔尚似戀樊籠，一去雲霄仙路通。他日滄洲如相見，十年應記主人翁。

八月既望，老公宴冠山老侯祭酒林公及向南村君於

浴恩園，分秋水共長天一色字為韻，厥明以鬪韻之餘

賜臣桂，得長字。

觀魚至樂在濠梁，海角名園俯渺茫。淫雨乍晴從昨夜，殘烟底事合昏黃。裴公綠野閑方得，謝傅東山臥不妨。淡月微雲吞未吐，故令詞客引杯長。

月堂清集，分赤壁賦字為韻，得與字，賦謝主人，兼呈茶山翁及諸彥。

秋色日蕭森，靜夜鳴砧杵。羈栖寡懽悰，幽思感時叙。高軒臨水涯，風烟接江渚。迎月延佳賓，芳尊斟桂醕。憶我在鄉時，常將魚蝦侶。

一官未得歸，百年能幾許。喜隨物外游，接茲傾蓋語。咳唾成珠璣，清風入毫楮。逸興逐坡仙，羽化空中舉。何用棹扁舟，中流去客與。九月望，陪精里先生遊圓成院，分韻。

池邊晴色映闌干，上界秋光借客看。朝退思詩逢暇日，朋來滿座足交歡。菊過佳節花猶馥，楓著新霜葉半丹。戀賞何愁歸路晚，今宵自有月團圓。

楓川邸舍，邀蒙齋先生及月堂田兄，分得有字。

平生無所營，官舍亦少有。訂盟鷗鷺群，燈前復聚首。故人饋佳魚，黃花泛綠酒。醉來呼筆研，風雲入叉手。缺月未生光，江天爛星斗。秋光傷客懷，故作憑欄久。明時豈陸沈，俗士非吾偶。所貴一微官，得閑常會友。

十月望，茶山先生席上，分山高月小等字為韻，得高字。

風吹墜葉晚蕭颯，來醉君家玉色醪。雨後寒烟埋市陌，月前孤雁起城壕。吟壇今日推盟主，文旆一時群俊髦。偶憶蘇公遊赤壁，何如此會與尤高。

寒月

碧天如洗絕微雲，遠影時橫鴈幾群。江郭一痕寒月滿，誰家搗紙夜深聞。

松雪

紅塵不敢到林亭，一樹清陰十畝庭。晴雪今朝封晚翠，明窓堪寫接鸞經。

先是 老公許同星文良觀雪於浴恩園，臘月十二日適雪，以薄暮不果，翌日晨起全往，極晴雪之奇觀，既而公又召賜酒，燕語移晷，退而恭紀以上。

平明積雪擁園林，山展閑從松竹陰。獐石堆鹽驚臥虎，清池剩綠泛寒禽。粧梅點柳都如畫，埋徑鋪橋非太深。不管徜徉恣游眺，霏恩更覺豁吟襟。

題面二首 陪宴應老公教

參天含晚翠，滿地布清陰。不逢霜雪至，爭識歲寒心。松上雪百丈延滋蔓，林間深托根。刈穫為絺綌，益斯看子孫。益斯上葛

恭次韻精里先生與茶山管翁復原樓唱和之什

備中詞客想羊裘，座上春風苦見留。名教由來存樂地，陰懷時復倚書樓。清朝開閣延賢日，文士登壇得志秋。白雪調高誰和者，西賓且莫指刀頭。

次植木生見寄懷韻

遙夜江天思渺漫，殘雲織月對凭欄。誰能載酒來相訪，空挂鳴琴

不復彈。蝴蝶夢中春已盡，黃梅雨裡夏偏寒。新詩寄我如良晤，却恨燈前促膝難。

悼亡三首

四年從我共糟糠，心矢終焉不下堂。翻作九重泉路別，白雲明月斷人腸。

又

似待歸來聚一堂，寧知死別事堪傷。零丁稚女才三載，學語合呼爺與孃。

又

欲慰慈親在故鄉，淋漓淚墨不成行。探筒今日何堪寄，空鎖麝煤滿紙香。

閨人平生不成筆札及在江戶時嘗得之篋笥欲因便致已也病中作一書未及寄而下世頃得之篋笥欲因便致

之亦恐老
者增哀不果

雨中春風館賜宴於松山文學杉山官原二子召與焉

分得奇字

香風吹不斷、梅樹發枝々、高館青春好、延賢綺席披、承恩歌既醉、論學賦新知、覓句花間坐、名園雨亦奇、

春日郊行梅莊

隱士愛梅輕世華、開園野外近田家、春來引得香輪客、不免花前勸喫茶、

一路紅塵紫陌來、游人日々滿江隈、東村百畝膏腴壤、不種桑麻只種梅、

斜日映梅花

飛來花片逐輕風、落日霞蒸一色紅、不待黃昏新月上、橫斜浸影

在杯中

同茶山先生侍燕春風館賞梅分韻

千株滿發綺筵傍、池館春風晴夕陽、迎得孤山林處士、幽花一日倍清香、

又

承恩復在早花傍、到此初知春載陽、高士侍游花泛酒、名園無物不芳香、

此君亭分韻

偷閑追韵侶、踐約訪幽栖、赤阪城門險、青山徑路迷、筍嘗新斲美、詩看妙年題、戀賞殊堪喜、風煙幾舊溪、

夏日頻雨

城上痴雲黯不開、江邊風雨幾回來、吟筇欲出還中輟、坐見閑庭

長綠苔

夜聞松聲

滿地松陰夏氣清，遙山搖碧入軒楹。夜來何物驚閑夢，萬頃波濤枕上鳴。

驟雨

敲枰客散小堂空，飛雨灑來殘夢中。移枕快哉風處臥，已看新月挂梧桐。

睡起試茶

覺來枯坐綠陰中，茶鼎沸湯爐火紅。試瀹新芽喫三椀，初知兩腋挾清風。

墨水泛舟

欲出紅塵就晚涼，扁舟載酒下橫塘。那知簫鼓中流湧，亦是人間

熱鬧場

又次韻芙蓉翁

坡老遨遊仙共飛，二州橋下夜忘歸。近船紅袖佳人滿，孰與玄裳與縞衣。

文晁雅伯效口人筆意，製蓬萊圖見贈，賦此道謝。

知君萬卷富胸間，師古為圖鼇背山。挂在茅堂真咫尺，如何可望竟難攀。

賦得月前虫十三夜浴恩園陪游

更深群動息，細草露華明。皓月秋來淨，陰蟲雨後鳴。微形尋不見，奇韻斷還生。借問啼花侶，寧知永夜情。

八月既望劉學士復原樓招飲此日會舊友六名為尋盟也

對門山色帶晴霞，縈綠軒窗萬樹遮。屈指曾遊將十歲，不迷城北

路三又、

又

檻外西風秋桂花、方來舊侶自天涯、今宵有月欣同賞、原上高樓學士家、

又

含煙城樹宿昏鴉、待月晴軒笑語譁、休恠醉來生舊態、滿堂非盡故人耶、

又

層樓百餘尺、竹樹下周遭、閑日蒙相引、暑天寧憚勞、炎塵幽地絕、雪嶺入窓高、詩成更呼酒、悠然名利逃、

咏蓮千秋館應教

亭女高出水、君子不虛名、最愛香風起、能令夏氣清、

是歲九月、歸觀白川、暇日與烟抱壟村希孟及諸友遊鹿洲、醉後拈韵、

同人相伴度熊川、霜葉滿山斜照前、是我平生夢遊地、晚鐘歸鳥莫驚眠、

甘雨亭分韵

品坐芳筵夜色深、暗泉窓外似鳴琴、休疑蓬鬢稀疎甚、一別南中足苦心、

又

墜葉風吹滿翠巖、中天明月被雲銜、高齋一夕燈前話、果勝三年書百函、

十三夜澤大夫惠臨

霜落關邊木葉疎、西風鳴雁雨晴初、今宵賞月寬平舊、窮巷喜停



長者車、

又

三歲一來盟不寒、何嗟南北路漫々、感君載酒勞相訪、復摘籬芳好罄歡、

季秋望、桂軒佳招

暮雨瀉簷楹、華堂呼燭明、頻年役鄉思、今日復詩情、看核家山美、絲桐流水聲、主恩許歸覲、喜此得尋盟、

常松仲遷出在白川、其歸、拉予遊鏡沼、

一醉泉田酒、再酣蔽樹醪、三杯眠鏡沼、清夢俗塵逃、

又

春時君訪我、秋日我從君、淳朴鄉村語、聯翩鸞鶴群、

又

逢迎無俗態、富貴比浮雲、終夕不辭醉、陶家新釀醪、

又

一園水木樂禽魚、閑境風光面不如、我亦山林存素尚、羨君兄弟對門居、

夜聞子規

北望家山萬重雲、南江杜宇自爲群、如何睡覺思鄉處、髣髴千聲枕上聞、

恭賀羽林公五十初度

二儀東海貯元精、間出才賢輔太平、彌政具瞻勞吐握、退閑且喜會耆英、須知奕世封侯貴、寧比一時衣錦榮、稱壽玉堂春色裡、幾多孫子沸歡聲、

松嶼浴恩園諸勝之一、應命、

新磨一鑑澹清池、梳罷螺鬟日出時、還待蘭舟來繫纜、青松面、
偃波枝、

曉月渚南湖諸勝之一、應命、

秋淨湖天曉、沙洲月色殘、一行斜度雁、影落碧波寒、

都門早秋

一雨來從秩父峯、晴雲城上換秋容、江東所在葦蘆美、其奈北山
歸興濃、

正福寺

可是幽人住、松筠屋數間、莫嫌一瓢酒、來扣白雲關、

是歲閏八月、復省親白川、十五夜、同竹所大夫應招于三

侯堂、

官跡參差盟不寒、南來北去對交歡、就中堪喜今年閏、兩度仲秋

兩處看、

久敬閣佳招、次韻南湖盟臺、

依舊金杯醉玉堂、城邊紅樹帶晴光、黃花綻處秋容好、丹桂開邊
晚氣香、因病得閒叨下榻、拈鬚無句口探囊、論交不隔尊兼卑、深
感吟壇敬愛長、

寄蒙齋先生次韻

猶憶鄒門分手時、殷勤爲問後游期、歲寒松柏知無恙、小嶺城邊
獨下帷、

巢鴨觀菊

分種連畦儼作行、西風着處競芬芳、聞渠隱逸稱何在、勾引游人
闌一場、

新年呈友人

屋上晨鷄起、城頭伐鼓聲、正襟披縹袞、開牖卻殘燈、鴈雪新年盡、
川流一夜增、遙思早朝客、雲路共飛騰、

送人西上

五瀨群神會、兩都天下中、往來春色裡、吟咏興何窮、

寒食

秋烟着柳晚蕭々、誰復尋花向野橋、九十韶光半風雨、又逢寒食
臥三朝、

晚霞

紛々千縷日邊橫、綠綺紅綃織未成、孤鶩齊飛何處沒、唯餘一帶
遠川明、

墨水舟行看花似常松仲遷

相思天末亂山青、屈指曾游幾歲經、忽到垂楊亭子畔、却疑春夢

轉句恐有誤
字

未全醒、

又

牢晴天氣護芳辰、不厭爲花忙、一句誰識扣絃高唱客、昨來扶杖
醉歸人、

又

佳人拾翠滿洲頭、柳外春風嘶紫駟、輕棹飄然乘夕漲、應言李郭
在仙舟、

又

墨河春水滿、眞崎夕陽斜、捨舟理輕屐、應尋何處花、

秋元深川別墅陪精里先生分韵春盡前二日

萬戶晴烟雨後重、侯家池館對遙峯、喜陪吟杖尋幽約、不使客懷
終寡悵、嫩綠千章新夏氣、殘紅數點老春容、舐毫盡日無塵思、只

聽清風起茂松、

大塚別邸奉呈精里先生初夏四日

擁軒新樹鬱葱哉、爽塏西南野色開、簟席清陰無薄暑、衡茅遠市絕纖埃、人耽佳句春風坐、鳥覓殘芳晴日來、彩筆金樽共恩澤、陰壇自喜屢追陪、

會津侯朝陽閣陪精里先生分韵

禽魚知樂意、松竹一幽叢、廣厦偏宜夏、涼軒不待風、逕紆新綠合、池曲晚潮通、何幸樵漁客、名園語笑同、

送山田伯孝歸信陽

舊侶茶溪餘幾人、天涯今復送征輪、絆羈曾歎離居久、邂逅還添別恨新、同學范張徒有約、他年雞黍竟無因、願言各勉平生志、侯國從來重世臣、

伯孝與予為同窓之友、已而伯孝先歸、予亦不幾就官於本藩、東、西、參、差、曠、乎、音、容、者、數、年、今、茲、再、遊、國、學、會、伯、孝、

祗役在、其藩、邸、方、將、修、舊、好、尋、塞、盟、焉、忽、來、告、別、為、之、不、能、為、懷、賦、此、以、贈、

送日下國維屬從田邊侯歸省其親

梅雨江天殊未休、泮林六月颯高秋、異鄉相識萍將梗、舊社訂盟驚趁鷗、歸覲君從五馬後、分離我問大刀頭、芝山蕩浦多年夢、到日潘輿此境游、

未開蓮

迥出汙泥絕點埃、芳叢面々綠波回、即今江上多風雨、不放妍姿容易開、

美人入道

洗盡紅妝向白雲、山中猿鶴好為群、玉清壇上翻經處、懷得御香一炷篆薰、

恭陪

儲君遊浴恩園

侯家池館勝，清夏暑氛虛。飛蓋論文暇，開軒講武餘。山林情此得，詩酒樂何如。閑々垂釣坐，松月雨晴初。

七月七日天地樓

雙星天上會，期得賞心同。蹇劣誰憐我，風流獨有公。江魚秋美味，詩境晚呈工。喜此逢佳節，不令佳興空。

香雪園樹陰納涼

移榻清陰近綠江，訂盟依舊白鷗雙。閑眠半日涼風裡，何用更回柳外艤。

戊辰七夕雨

晚來陰雨暗前山，天上佳期愁涕潛。此夕家家漫乞巧，金梭何望

落人間

弱柳鳴秋蟬

何處鳴蟬急，橋邊疎柳垂。藏形依露葉，流響出風枝。弱質秋先瘁，清音晚更悲。纖腰將薄鬢，歲月不堪衰。

送從軍人

上馬從征虜，翻々不少留。軍聲震殊域，行色耀遐陬。白首清邊策，丹心報國秋。臨岐何以贈，腰下有吳鉤。

楓

林塢夜來青女霜，染成紅葉媚秋光。多情一任西風動，飛入杯中錦亦香。

象山秋月應蘆軍學需

潮平舟楫往來頻，海上名山去賽神。請看英靈長不墜，一痕秋月

挂嶙峋、

月夜清遠樓

樓頭翫月夕還清、病起偶逢霖雨晴、此境煩襟堪滌盡、滿庭風露夜三更、
明月如霜夕不如、寒烟浮水淡模糊、今宵何得良工手、寫取秋江千里圖、

席上聞笛

劍佩聯翩名士游、月明龍笛不勝秋、聽來疑是空山坐、對酒同憑百尺樓、

高松邱山田國手席上誌謝

國手善畫、是日有山水之揮染、

滿幅爛霞任筆揮、胸中山水見清暉、醫門多疾君容我、風雨尊前未擬歸、

秋雁

北去南來節序更、高風斜日字初成、樓頭目送秋空迥、山色烟霏水色清、

鹿鳴草和歌題

一叢紅艷殿群芳、吟對閑園秋景光、想得官城原上路、行人聽鹿立斜陽、

戊辰仲秋雨、陪讌

儲君、應教、分韻

清輝復爲黑雲緘、何廢金杯三五噉、同浴恩波陪讌處、詩才酒量總非凡、

雨滴高檐鳴未休、珠簾難揭庾公樓、具瞻懷璧如明月、却照華堂詩酒游、

賦得月前松
勁節原能耐歲寒、還須培植近朱欄、皎兮月出高秋夜、滿地清陰一樹團、

月前海

金波激灑、月嬋娟海色秋晴更帶烟、我欲輕舟凌萬頃、只疑鵬際去無天、

終夜望月

對酒宜歌窈窕章、江天明月正輝光、舉頭終夕高臺上、不厭衣襟白露涼、

送士屋子潤歸省若松城

南游書劍未能還、望斷鄉園山復山、今日送君千樹驛、吟魂先到白河關、

十三夜月

休言寶鏡未全圓、換却昨來風雨天、賞月一秋期、兩度、寬平遺事到今傳、

重九前二日陪精里先生復原樓賞菊分韻

節隣重九宿雲開、黃菊滿園金作堆、盈把堪從霜後摘、一叢曾向雨中栽、軒窗晴色留餘照、籬落秋光絕點埃、地占清幽城市近、不妨險步訪花來、

賦得和歌題三首

勁質寧從衆草衰、一叢秋至挺菱蕤、風聲入夜聽初絕、月影當階見坐移、湖

奔女長得每相隨、曾爲蔡公一詠詩、落日秋山取獵網、閑依場圃啄禾時、鵝

江天夜色遠蒼茫，客子愁時更漏長。只有入簾殘月色，故令秋思益淒涼。月添秋思

楠公墓

下車拜罷且躊躇，想像英靈感有餘。不見北朝諸貴列，墳塋多被野人鋤。

題面 雪朝山水

山水相輝映，衡茅八九家。清朝人不到，林徑積瑤華。

小春遊墨河堤 次韻

漁笛樵歌聽不譁，河堤一望極荒遐。高低天末山峯出，嘹唳風前雁陣斜。負郭田園閑白日，千林楓葉亂紅霞。腰瓢到處堪乘醉，流憩且呼村媪茶。

戊辰冬至，麗澤堂集，偶憶十年前與佐坂北澤古賀諸兄、

以此日會于此，今皆遠別、

清世幾人遊泮林，江天雨露此中深。相觀寧忘韋弦佩，一聽便知山水音。開口任佗嗤白面，亂頭猶自作青衿。揅著正憶當年事，邈矣盟於何處尋。

冬日即事

北人南住覺寒輕，曝背晴檐力筆耕。莫是江邊春色至，忽聞墻角賣花聲。

池冰

一般珪璧任方圓，狐跡縱橫池上旋。藻際潛魚空自伏，寒威還隔十重天。

茶溪

森山樹色鬱崔嵬，溪上人家對岸開。一帶水流通墨垞，夜深遊舫

月中回

昌平橋

杏壇槐市綠陰低，百尺長橋跨碧溪。坐見軒車來往客，采芹一路踏虹霓。

駿臺

九衢車馬起塵氛，縱目高臺四望分。此地千金曾買骨，剩看八萬駿為群。

面梅

夢斷美人呼不聞，狂風吹散巫山雲。香魂一夜誰招得，筆下回春已十分。

右別錄，當時某氏所錄，今隨得取之，以為別錄云。
毅齋先生詩稿別錄終

附錄文

南湖詩序

出城門而南，入菡萏，踰莽蒼十里而得南湖。大夫吉村君湖月亭在焉，亭之四至皆山也。東南一面稍平遠，而萬頃之湖蕩漾其間，直至亭下，近之可以望關山十字原，遠之水戶岩城之諸山，紬繹連亘，數里不絕。若夫菱渚葭洲，松嶼黃泚，則亦湖中之觀也。歲之七月既望，大夫折簡諸彥，開宴此亭，意追蘇公赤壁之游也。於是移杯盤，載肴核，既未牌，少長咸集，乃舉酒屬客，于琴于碁，于書于画，各從所好，少焉月出於東山之上，湖水鎔銀，波紋湧金，有扣舷者，有吹簫者，蓋夜半未散，嗟夫蘇公之遊赤壁，雖稱為千古絕蹤，然其二賦皆不免感慨悲愴之意，則其身世所遇可知也。今大夫執一藩之政，乘太平之化，以時會文士，酌酒賦詩，乃若今日之遊，

比諸古、其樂之所由爲如何耶、抑吾又有感於此、山水之勝、雖天造之有、未嘗不假人力也、蓋此湖之蕪沒爲滯者久矣、至我公一觀、以爲如是、則雖有湖之名、而無其實、數年之後、將并其名而沒之、亦不爲山水稱寃邪、且郡之旁近、殊無佳山水、可以遊士民者、亦典城者之所當憂也、於是發興徒役、芟其榛莽、夷其穢菲、不數月而竣事、湖之觀始復舊焉、不亦愉快乎、而後吾輩得從大夫來遊于此、是皆

公之賜也、所成之琳篇琅章、併將與此湖傳不朽也、因爲之序、

