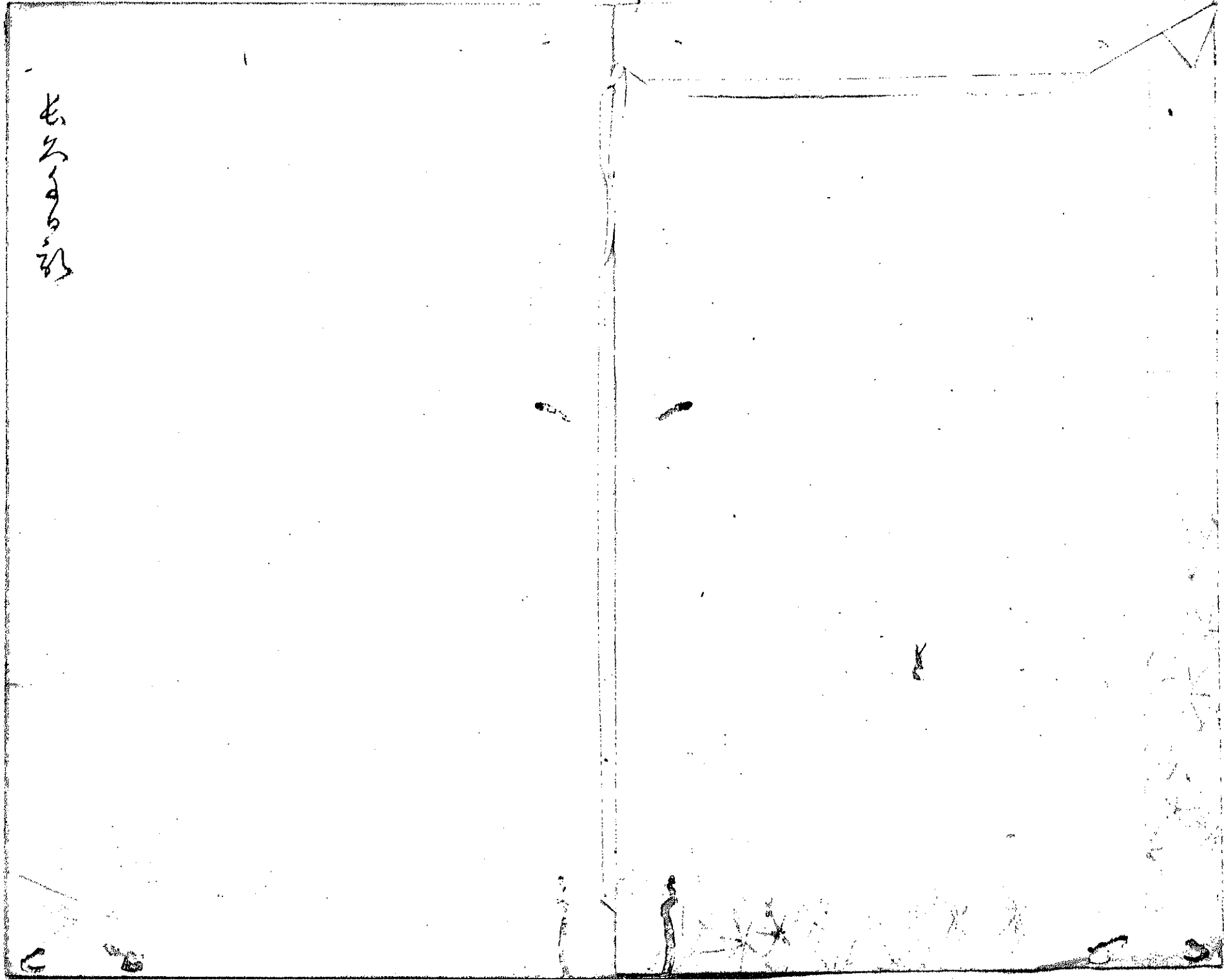


長湫日記

全

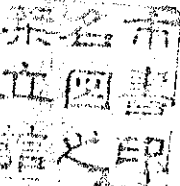
秋山文庫
3-265
1



長久寺



長久手日記・綱名



小牧陣ノ起天山松年六月信長公薨逝ナシ爾年四月柴田勝
 家功獲舟織田三七信孝モ清生雲信長公清子ハ尾張内府信雄云
 一人残り玉ヲ能前寺秀去謀ヲ廻シ信雄ハ家老岡田長門守津川
 玄孝先成并田宮九滝川ニ居テ居申人ハ智勇ヲ養アル故能前守
 引付惣志於テハ信雄云大ニ信雄ヲアツテ必成敗アルニ左アハ馬騷
 動ノ費ナリ與人ヲ成敗ノ難事ヨセ尾張表取掛申ヘキ分別ニ極メ
 彼三人ヲ内々引付種々惣志仕ラレ故三人ハ威勢影ヲ感レ依レ信雄ハ
 無與ナシ彼三人ヲ御成敗ナサルニキトノ分別ニ天山十二年三月三日
 長島城ニ岡田長門守ハ土方彦三郎津川玄孝番ハ飯田半平淺井



田宮丸八威源三郎仰付之矢倉ヲ以威敷ナサレ孰申長門守ハ土
方組也信雄手討ニテサレ是ハ色々子細有之以上具申會候

一 岡田長門守居城ハ尾洲星清津川玄蕃丸居城ハ勢別松島田宮
丸居城尾洲川安賀付右ノ之城信雄公ハ数々遣ハサレ攻元此時
ノ様子水野日向守入道我等ニ委リ語元日向守モ星清ノ城ハ
父泉州ト俱ニ参リテ發地ガサト云郭ニテ働者之

一 秀吉公ヨリ年遣アルキ由付信雄ヨリ 家康公池田信輝入道
勝入同記伊守恒兵衛久太郎秀政森氏藏守ヲ出被アリ
家康公ハ信雄公ト涉入魂ノ筋目旁以テ涉合力ナラハ不叶事トテ
涉同心ナリ三月十日尾洲清須城御見テ信雄御對面アリ池田

勝入ハ信長公ノ御乳兄弟ニテ取立者ナラハ是非由味方仕ルニ殊
去々年冬秀吉ノ山崎守此君存遺恨アリ信雄ノ屬申ヘト内意
ヲ極意ニ所羨濃尾張三河之國ヲ遣スヘト津田隼入以テ種々申
サレ存家人等ト相談イ冬ニ候ハ片桐半右衛門土倉ナトハ義理下
申之筋目申之信雄公御味方然ルニト申ス伊未清兵衛ハ秀吉ハ由
一 味方ハ由之疑ナキハ有丈夫諫申存三月三日秀吉一昧ノ
摺紙大坂ヲ差テ勝入一昧ニ依テ森氏別堀久太モ秀吉一昧血書
ヲ大坂ニ差テ三月十二日比池田森堀三人ヨリ信雄ニ申上候一人
ニ女國ヲ下サレ秀吉ノ生捕進上致スニト此旨如何ト信雄
家康公御相談以テ左様ノカマシラ真ト思メ之後カ主ヲ捨傍輩

ヲ其波ス比與者か何ノ役ニ立キ我ト仰ル信雄モ尤ト仰レシ

一 三月十三日ノ夜信雄ノ分國尾州犬山ノ城主中川勘右衛門勢別
ニ守城ニ参リ留守ノ如ク伺ヒ池田父子押寄セ犬山ノ城ヲ兼取リ同
十四日近辺ノ任ヲキ申付同十五日未明ニ父子出テ小牧山近辺ヲ放火
シ名後兩君ハ十四日ノ夜清洲城ニテ軍評定アリテ 家康公仰
テ小牧山ハ尾張ノ真中ナリ此山ヲ取タル方軍勝ベキ地ナリ是ヲ討
テ出城ヲ指シ秀吉下向セ對陣スベシ先明日大弁候ヲ出スベト柳
原小平太ニ命ゼル本多典後守康重申上ル此以前長條ニテ勝
頼が事ヲ思召候ハズヤ大敵ヲ侮リ滝沢川ヲ越シ二十町ヲ出テ打負
候キト諫テ奉酒井左衛門尉忠次申サルハ勝頼ノ長條ニテ御味

方今ノ上方勢ホト有之シキ其上ニテ此方ニ我等が掃ナル者モ候コカ今
ノ上方勢軍ノ道ハナクハ若小牧山敵アラハ狼煙ヲ二筋立ニ敵ナクハ
一筋立申ヘト約束シ先行 家康公信雄公モ酒井カ路ヲ遣テ小
牧山ノ御出馬アリ道ニテ小牧山狼煙一筋立ニ御覽ナサレ御急
キナサレ侍ル吾先ニト急キ行列乱シタル所ニ井伊兵部少輔バカリ東備三
千ヲ押大鼓ヲ如何ニモツクト行列正シク押来ル西君御威淺カラズ
然レニ勝入ガ焼ハタラキノ煙手ニ取如ク見エユエヨキ任モナリト御馬ヲ
ハヤメテ内ニ勝入ハ方々ノ手多シテ在テ入渡リ一時ニシナイ入ル故ニ
家康公残多キ事カナ今半時早ク勝入ヲ討取ヘキモノト御後悔
少カラス小牧山ノ御上リ御善請アリ同十七日勝入ガ駕森茂藏守長

可勝入か一昨日ノ勝入が焼ハタキヲ漢ニ秀吉ヨリノ目付尾藤甚
右三門ヲ伴ヒ羽黒近辺ヲ焼ハタキ仕 家康公御覧ナサレキ仕
モノナリトテ急キ御出馬道ヲ榊原小平太ヲ召シ其方人数参り
ヤト尋五ハ少ク参り追々参着仕ルキ由申上ル其内酒井左衛門
尉忠次奥平九八郎信昌大須賀五郎左衛門康高丹羽勘介氏次以
下押掛リテ武藏守ハ若年尾藤モ播磨備前ナトテ弱敵ヲアイニ
ライ付タル勝キ功者ナリ河武者ヲテカヒ羽黒ノ郷ヲ出ハ幡林鳥
居ノ前ニ備ラシ小川ヲ隔テテ鉄砲ヲ打合申候酒井左衛門尉サイ
少イテ振敵羽黒村ヲカサトリ備ラフクヲ見セハムツカニカルヘキ備ヲ出
シタル智謀ナキ敵ト上方武者ハ若年藤ノスバ知ラズ年セメ攻テ討取レ

ト下知仕ル武藏守使番鍋田内藏元ト侍浅黄羽衣ニ付タル歩行
者十四五人召シ備前ノ出テ下知仕ル奥平九八郎信昌ヲ見テ何様
ニヨキ敵ニハシテ落セト下知侍トモ子ハカリヒタクト馬ヨリ下テ鉄砲ニ
テ討ヒテ内藏元ヲ打落ス武藏守是ヲ見テサイハイニウテスキ入テ鎧ヲ
ツトリ内藏元が巾合戦セト進出尾花モ目前ニ味方討セヨト所ニ
テ有テスキ少シくトモニテ武藏守カ備旗色モ見テ信昌
馬ヲ引ヨセキ乗腰ニ付タルサイハイヲスキ一振フツテ一同掛ト下知ニ
真先ニ乗出ス奥平カ手勢千餘川ヲ越テ森尾藤ガ三千ノ備ニ中ニ
真黒ニナツテ突掛リ酒井左衛門是ヲ見テ奥平討マテ二千餘ヲ
九八郎先ニテ乗出シ武藏守甚右衛門モ上方ニ武者名高ク故

左右目ヲシテ鉄砲ヲ撃キハ巻々矢種ヲオヒテスサシクニ付テ是事
兩軍ハトモ奥平カ兵ヲナリ成テ鎗ヲ入兩軍主煙ヲフミテサハ戦フ
武藏守ハ父ニ左衛門可成ガ武勇ヲツキ鬼武藏トイハレ其上位者ヲ
数多持テ故爰ヲセト防ヒトモ奥平ニ突テラシ足モタズ三町ガリ
一息ニ突レリシケラレ羽黒村際ニテアリ付テ村際ニテオヒ暫クセ
リ合申処酒井左衛門三千餘名ノ方ヲ後へ廻ルヲ見テ赤尾藤原モ羽
黒村ニタリカ子犬山サレテ株ノ子ヲ散スコトシ引退ク奥平酒井勝
ニ索テ北ヲ追フ大須賀丹羽モ追々馳加リ追ハ故赤尾藤原カ備爰カ
コニテ討テ羽黒東ノ山際ニテ赤尾カ母家ノ者野呂助左衛門返シ合テ橋ノ
下ニ申テテヨラ鎗ヲ合テ松平紀伊守家信突掛リ散ク突テ終ニ

助テエ門ヲ突伏首ヲ取池田勝入頼業伊豫守遠友左馬介其勢
三千余ヲ犬山段ノ下ハオロヒカノ岳ハ如赤尾藤原敗軍ノ由勝入
聞テ是ヨリ掛リテ勝負セトイサニ進ミケルニ片桐半右衛門
家康勢ハ剛敵ト申シ功者ナリ掛リハ必定オクシテハ云ルニ此備
ヲ上ノ段ハ門上ケハ待ヒ 家康勢キテ然リ未ニ時待受合戦ナ
サレハ三八九モハ孫利ハハト諫メ申ス故勝入モ尤ナリト上ノ段ハ
待居タリ縮葉鎗玉ヲ取老後ノ思出ハケクニキ合戦任ルニト申サ
ワカ侍トモイサニイサニテ待居タル内ニ御先手ニ三千武藏カ備ヲ追
テ馳来リ勝入ハ能仕モノナリトウキヤカニ成テ待請ル処ニ金ノ扇ノ馬
ニルニ遙ニ見エ故勝入カ備モ申シ 家康勢敵上ノ段ハ門取備

ヲ立タルト聞召カケトキヲ上テサマ下リ取申一ト小栗又市天野周防等
沛先年遣サル奥平酒井兩備二回ニ勝トキアケ早ト別トリ申ハ徳
入モ伊予守モ扇^金子ノ御馬ニルモ見テ前ノギセイニ替リ鯨波ヲ合界
引ハ小平太モ人数ヲ倍^侍ヨリ徳入備ヲ心ガケ出トモ徳入大山引
入ハ故小平太モ引取申ハ今日討取首二百余ノ内八十八酒井左衛門等
討取奥平九八郎名出サレ六一文字沛刀ヲ賜ハリ酒井三左ノ太刀ヲ
遣サレ殊ノ外御枕嫌ヨクハ左工門尉申サレハ御家中ノ者ハ八甲州ノ
強敵小田原ノ大軍ト取合ハテ武者仕オハ森尾茂ナト小セカシメ徳
渡トテ何程ノ事カアルヘキト申サレ 家康公孫御喜色アリ本多平
八今日ノ沛合戦ニ逢不申残念ニ存ハ重テ沛一戦ヲ待カ子申ハサリナ

カラ先年越前金ヶ崎江別姊川ニ信長衆ノ逃免ヲ見ハ重テノ
戦ニモ上方勢コタヘ申マシクハセメテ鎗ヲ合セ是ハヨクハ申サル石川伯
耆守教ハ總テ上方軍ハ千度ニ度モ鎗合ホトコタヘタルハナクハ承ル
侍家中ノ者は先年遠別ニ方原ニ信玄カニ方ト立合セ味方九備
カ八備ハ鎗合ハカヤウノマシ鎗サキハ秀吉トカク成テモハ但後ハ御
和睦ト考ハハ白クハ何存セラレハヤト申サル侍一同ニ聞ハ秀吉ヲ生捕
一見仕度トイサセ申候

一 兩君小牧山ニ要害ヲナセ御陣ハ卯山宇田蟹清水ニカ所ニ岩若仰
付テ侍人数ヲ入ラル春田井郡小幡ノ古城モ沛コレニ卷州ツナキノ
為奉多豊後守唐重總故常陸介ヲ沛入置キハ

一 秀吉公三月十九日撰別天坂涉立凡(キ)所(キ)前日十八日紀州根来
之揆二万奈(キ)中村或部(キ)居城岸(キ)和田(キ)踏越境(キ)テ働キ申(キ)付
様子涉覽(キ)ハ(キ)下(キ)テ廿一日(キ)テ出馬延(キ)リナサレシ

一 紀州之揆其以後出申サス付同廿一日秀吉公大坂出馬涉留主ハ
蜂須賀彦右衛門ヲ置セラル十二万五千ノ出人数ナリ

一 三月廿七日午ノ刻秀吉公大豆戸河ヲ越犬山(キ)入同日八ツ時分ニ
諸大名(キ)カリ各連大物見(キ)出(キ)ル皆(キ)築(キ)築(キ)ノキ地(キ)ヲ出見(キ)立(キ)テ九重堀
六日根野備中同織部其勢二千岩崎山城(キ)綿葉父子其勢四
千小松寺(キ)丹羽五郎左衛門尉長秀八千青堀(キ)森武藏(キ)其勢
三千内窪山(キ)六峰(キ)金出羽(キ)頼隆(キ)金森五郎八其勢三千犬山(キ)

秀吉公本陣都合拾五万八千ノ勢ナリ

一 小牧山(キ)テ 家康公上方揆ヲ遠見ナサレ井伊兵部直政(キ)子力甲
別浪人廣瀬美濃(キ)三科肥前(キ)ヲ台上方(キ)大軍ヲ見(キ)下御意ナリ
西人承(キ)リ如何(キ)モ小勢(キ)テは(キ)度(キ)ト申(キ)上 家康公何(キ)テ左(キ)申(キ)ソト出(キ)爲
アリ西人承(キ)リ只今羽柴能前(キ)カ方(キ)軍(キ)ノス(キ)ベ(キ)ラ存(キ)タル者(キ)ハナ(キ)クハ百万(キ)ヲ
モ氣(キ)モ喜(キ)之(キ)以(キ)流(キ)ノ軍(キ)ハ勢(キ)多(キ)少(キ)ニヨ(キ)ラズ越(キ)後(キ)上(キ)杉謙信(キ)ハ八千(キ)ヲ信(キ)云
ノ二万三千(キ)低(キ)原(キ)ノ五万六千(キ)ト合(キ)戦(キ)ヲ侍(キ)少(キ)モ勝(キ)劣(キ)は(キ)度(キ)ナ(キ)ク(キ)申(キ)上
酒井左(キ)三門尉申(キ)サルハ長條(キ)ヲ勝(キ)頼(キ)一(キ)万(キ)五千(キ)ナリ(キ)カ今(キ)上(キ)勢(キ)少(キ)見
カサ(キ)テ見(キ)エ(キ)ル(キ)ト申(キ)上其(キ)後(キ)日(キ)ノ夜(キ)ニ九重堀(キ)辺(キ)ニテ(キ)浄(キ)家(キ)衆(キ)并(キ)騎(キ)ヲ騎
ニテハ(キ)三千(キ)ノ補(キ)高(キ)名(キ)任(キ)秀(キ)吉(キ)公(キ)ノ勢(キ)ハ(キ)柵(キ)ヨリ(キ)外(キ)ハ(キ)出(キ)ル(キ)事(キ)ナ(キ)シ(キ)三科(キ)廣(キ)原

承リサテゴソ吾等申スルヲ平裁ト自慢仕

一 四月三日四日比カト覺エ三河國岡崎町人來リ近日岡崎敵中入
ヲ仕ルヘシトテ騷動仕ハヤカテ宮ヲ替リ申キト申シヨ小牧山參リ注
進仕ル 家康公聞召ヨリ申上タリヤカテ吉左右聞セ申シ敵ニ取切
レ又内ニ早ク歸リ以テ下津返シナサレサテ敵方ハ忍リ入山圍ハ六侍入大
將ヲ三河岡崎へ働申シト企テ四月八日ノ晚樂田ニ當放火見ユル
付明日合戦仕ルヘシト今夜ノ夜半ニ討テ以テ御付ラレ侍先手大須賀
五郎左門康高神原式部少輔康政水野德兵衛忠重同六左門
勝成本多豊後守康重丹羽勘介氏次松平紀伊守家信七頭其
勢四千五百餘騎系只遣サル八日ノ夜半ニ小牧出張シ小幡ニテ着

陣仕テ龍泉寺表へ步行侍五十人ヲ付置敵ノ人数三河路へ通りハ
注進波下申付ル上方勢ハ是ヲ不知陣池田父子一萬三千二番森武
藏守五千餘三番堀久太郎九千四番長谷川友五郎秀一二千餘五番
三好孫七郎秀次一萬六千都合四萬五千ヲ段々龍泉寺坂ヲ下リ長
久手原ヲ去過ル此言小幡へ注進仕ル七頭ノ侍先象上方勢ノ跡ヲ追
蹙高仕ル 家康公并伊兵部少輔直政千八百餘侍先手三河馬
廻五千餘同成ノ刻小牧山侍出侍先手ノ跡ヲ追テ侍衆向ナサレハ
一 小牧山ニ信雄公酒井左門尉石川伯耆守同長門守奉多平ハ置
一 四月九日ノ辰ノ刻御先手大須賀神原以下小幡ノ城ヲ出テ上方勢ノ
跡ヲ押寄多ク秀次ハ是ヲ不知三河路へ向段々人数ヲ押セテ處

三南ノ方小幡村ヨリ敵味方ノ分ニテ勢ノ程七八百ニ備浮雲ノ山端
ヲ先掃出未タリ秀次馬ヲ止メ小幡村ヨリ出ル勢ハ如何サ用リ顔
ナリ皆ノイカノ思フテ仰ラレ内ニツイテ又一備未リ其間一里ハカリ有之
故遠見ニシルハカリナリ徳田山城守只今小幡ヨリ出タル備ハ事ヲ特
ル勢ニテハ覚悟ナシト申ス小幡村ヨリ續テ四備出来始メ二備ト
ツキキ押来リ見ル間ニヒロカリサ波ヲ立ルヤウニ地足平掛リ未リ秀次
後陣小荷駄人夫ヲ追散ス近ツニ随ヒ小幡ヨリ出タル勢ノ旗ヲ見ルニ
車ノ輪永樂錢ノ紋ナリサテ小牧ノ人数ナリ騒動不斜秀次は覚見シ
是ホト隠シテ立タル事ナレハ 家康(聞ユ)キニ非ス只事ハ有ニ備
ヲ立直セト下知ナサル村善右門白井權六夫岡本彦三郎進出テ

弓鉄砲ヲ打立防戦シトモ事トモセス真黒ニ掛来ル故秀次先手田
中久兵衛長正備ハ見崩スル故秀次旗本危ク見ハ大須賀神原本
多押立リ掛来リ鉄砲サチカヌル程急ナル故秀次ヲ助シ長谷川
藤五郎備ヲ崩シ掛ルヲ丹羽水野射立チ立知リハ秀次モ長谷川モ
前後一ツナリ敗軍仕ル津先手象勝ニ無ツテ逃ルヲ追進ニ行秀次ノ内
ニテ木下助左門同勘解由徳田山城守踏餌討死ス味方ニテ水野
六左衛門勝成一番高名仕次久野三郎左門家老ノ本間忠三郎
二番高名仕ル三郎左門カ子左大夫今度出陣セシ供仕ル故ナリ其外
夏梅孫三郎追ニ馳来高名仕ル勝ニ無イワクテモト追掛ル本多重
後守馬ヲ横タキリノト侍大敵ヲ長追セ又事ヲ追トマレト下知仕

一氏大須賀神原公智罽故主人ハ中能以下モ家中ノ者共生ニ吟味侍リ
故ニテト先ヲ單フ丹羽勘介松平絶伊守モ必カ子テ進行ク水野本
多ハ長久手ノ方ニ進行ニ方ハ分シ追討其路ニ里ホドナリ

一池田父子ハ右ノ様子ハ不知ニ河境丹羽勘介居城岩崎ヲ一時ニ棄
取首ニ實檢仕殊ニ丹羽ニ即助ヲ家来土肥七郎右門討テ敵徒
入モ機嫌ヨクニ百餘ノ首共ラ之ハ酒宴仕居ナリ

一堀久太郎ハ三番堀ヲ岩崎ノ北ノ山ヨリニ備テ居ル処ニ四番備ノ
長谷川五番備ノ秀次軍ニ負タル由ヒソク久太郎ハ力サシ一援起テ
臨見取掛ルト思ヒ此段ヲ注進スヘト森カ方ハ告ヲ遣テ長可驚テ池
田方ヲ注進侍リ先陣ヲ次第ニ跡返シ

一久太郎ハ山ノ尾崎ヲカトリ立カテ下知仕ル敵不意ニ臨ヨリ起テ
軍大率ナリ是輕大將共ヲ呼寄味方敗軍ト見及ル敵追テ来ルニ
十間内ニ引請タテ討テ馬武者一人射落ハ加増百石ツ出スニ
ト申故是輕共押鎮ル御先手秀次ノ敗軍ヲ追テ長追仕ル処ニ山崎
山ノ尾崎ニ堀秀政ニ段々備(其跡ニ森其次ニ池田ト押候ク見テ
先手追下リ扣(居ルヲ見テ秀政サイヲ取五千余一度ニ下リ山ノ上
ヨリ突掛テ先手長追仕リクシヒル故タリモ不任敗軍ニ康政ハ
馬上ニ長刀ヲ持返シ合セ防退侍リ大須賀五郎左門モ大力故馬上
ニ長柄ノ鎧ヲ持拂退仕能兵二百八十餘討死ス康政康高モ危
ク見エ德坂常陸今岡部ニ郎兵衛有任大守以下精兵五千騎

ガ身命ヲ抛返シ合セ防戦ヲ漸テ引退申ル本多水野ハ外道ハ掛
進行秀政ニ不達ハトモ神原ヲ敗軍ヲ聞是モ追角引返秀政
勝ニ無森池田モ押ツキ進掛リ候

猪越今作
猪子石

一 家康公ハ長久手ノ内猪越原ノ東南山ノ九日丑ノ刻着陣ナサレ岩崎
山ノ城ノ方ニ當テ鎧袍ノ音城攻事ニシク聞エ故山ヲ御下リ早落城
ト見エテ夕ノ手アガリ夜ハ明ハナシ御先手敵ニ取ツキヨシヲ聞名御物
貞ツナサレ御具足ハタヌリ黒糸オトシ御甲推テタヌリ丹羽六
太夫御具足モ名セ申其内ニ仰渡サレ只懸軍ノカケ聲ハエイト
申テシヨシエイトウハト云カ能ハ左様ニ相心得ルト仰テ御馬ニ色
御急キル

一 長久手ヲ指テ御馬ヲバマラシメテ御先手敗軍ノ注進清左衛門
四郎左衛門正威高木ニ水清秀兩人ヲ物見遣ハサレテ七頭ノ先
象添ラシ渡邊半藏盛綱守一騎ニ乘来リ清先象敗軍ノ由敵是
追来リ此乱シ是ノ敵御旗本ヲ以テ掛リハ必定期御利運下存ト申
付四郎左衛門半藏同通ニテ乘モトシ高木ニ水ハ踏留リ追来中
馬ヲ入替敵ト馬上ヨリ組テ落着ラシ馳歸ル内友乘歸リ御先手勝軍
ニテ定座ハ直ニ岡崎御馬ヲ入レ御尤ト申上ル 家康公トカクノ御戸
イサウナク御笑ナサレテ高木モ首一ツ提ケ乘来リ清先勝軍ハ早ク
侍掛リナサレト申上渡邊モ同シク申上レトモ本多佐渡モ正信何トテ
各ハ才方ナキ事ヲ申上ル是ホトノ小勢ヲ大敵ニ侍掛リハ事ハ如何

ト申上ルハ半藏之水珠外立後任佐渡共方ハ侍所番ノ上ニ出頭ト
算用ヨリ任ラレシカハ武者事ハ威マシク算用ヤ鷹カリト事違ヒ
御大將侍フセウニテ早ク侍掛リト申上ル 家康公尤ト思召シ
サハ御掛ハト侍下知ミ千人ノ饒砲頭次ニ井伊兵部直政千八百
余御旗本ハ御小姓象甲別象モ少御供仕御馬廻アリ無人故
又右トウヲモ御供サセ御旗本ハ寛助大夫奉行ニ押セ敵モ早近
ト見エ時甲別守人元中頭萩原監物進ニ出足輕鎗ノ垣鎗ハ
侍ノカキ侍ハ旗本ノ垣旗本ハ勝負ナキ物ナシハ御馬廻御先ハ
扇ノ小マトヒハカリト申上ル故御旗本ハサレサケ参リヒトヨリ山陰
ヲ侍進ニナサレ故敵ハ是ヲ不知井伊兵部備ハカリ一色赤武者三千

余赤旗指ツレ山際ヨリ押出申ハ兵部十九歳若武者故イシテ是ヨリ直
ニ掛ラ下任ラレ科肥前ヨリ山腰ヲ押廻リ掛ラント諫ヒトモ承リ波
サスル処ハ近者石見ヨリ秀用馳来リ是モ同ク諫メ兵部馬ノ口ヲ取リ
向テ押テ山腰ヲ廻リ掛リ申ハ 家康公モ御馬ヲ田ノ中ヲ三町
程兵部ニ押ツキ進マセ玉フ兵部カ勢エイトウノ下競ヒ掛ルヲ見テ
堀カ先手見崩シ北ノ山ハ日向南向ニヒカハユ正始ノ場ハ兵部勢ヲ取
シ井伊カ手ノ者共京方ノ奴原物マテハナキソコニセヨト喚キ號テ
掛リヒソコニテ御旗ヲオシテ廟子ノ心トヒラモ進ム堀池田等金扇
ノ印山陰ヨリ朝日ノ出ル如ク押出ルヲ見テサテハ謀ラシク 家康是
ニ居ラシト声々ニ申テ北ノ山ハ日向以御馬廻ニハ鳥井金次郎向坂七年

安藤房兵衛峰を七岳久永源六年松金次郎今村二郎四郎以下
十四五人、不過御馬廻無人、一室オクシラ御取ナサル、其時仕カ
ヒセト横田甚右エ門ヲ始メ、叩待居タリ、練入武藏守ハ三万余ニ
テ向山ニ扣、家康公ハ十六七人ヲ御立合ニラセ、合ハ十人、鉄砲
頭ハ右ノ山腰ヲカクトリ、白ニナヒノ鉄砲ノ者六七百人程ハモシモシテ
打立ル、練入武藏守久太郎モ、家康公ノ御馬ニルニ見テ、與ヲ
芝シ大事ト存シ下知仕、已掛リヒトスル、粹ヲ見テ安否ヲ、法右
尾、尾ヨリ鉄砲打セ、右ヨリ左ノ尾崎ヨリ討ニサセ、ハト申上ル、尤ト
仰シ鉄砲ヲ分テ此方、越ハヤウト一番、侍候、勢、兵、庫ヲ遣サシ、下
モ十人、足程大將ヲ敵アヒ近ク、合ハ故御意ニ不随、公御怒ア

以テ三番ニ村越茂助ニ番、加ハ瓜民部ヲ遣サル、西度ニ漸鉄砲ニ四
十挺、来リ、シ、乃兵衛、指圖ノ山、スシカイニ、打立、故敵殊外痛、ヤム
森武藏守、白キ袖ナシ、羽織ヲ着シ、母袋ノ者、四五十人、歩立、馬廻リニ
連シ、御旗本ノ向ノ上ニ取上ル、水野太郎、作重、下知ニテ、透マナク、打
立、武藏守、旗本崩シ、長可、アヒシヲ、追テ、言ト、大声アケ、下知仕、トモ、打
スシメ、ラシ、掛リ、エ、長可、怒テ、手鎗ヲ、取、自、刃、無、コ、ミ、以、ラ、水野、カ、足、輕、移
山孫、六年、タシ、ニ、タ、タ、メ、ツ、テ、武藏守、カ、眉、間、ヲ、鉄砲、ニ、テ、打、ハ、馬、ヨリ、落、ル
馬廻、走、寄、リ、ヒ、タ、ク、ト、サ、ハ、キ、ヲ、モ、メ、申、ハ、勝、入、モ、サイ、ヲ、振、声、ヲ、カ、キ、リ、ニ、下、知
仕、ハ、臣、鉄砲、ハ、ケ、シ、ク、進、カ、シ、ク、見、云、サ、レ、ト、モ、勝、入、方、秋、田、加、兵、衛、片、桐、与
三郎、梶、浦、兵、七、郎、竹、村、小、平、太、等、七、八、人、キ、ヲ、掛、リ、鳥、居、金、次、郎、関、金

平芝山孫作以下掛合追廻セリ合ハル鳥居金次郎鎗高名住ル
友勢ツキ申サス故両方引別レ本ノ備ヘシコリシラ合居タル内ニ山ノ
尾崎ヨリ水野太郎作一騎乗オロシ武藏守備(乗コシ大久保治右
門渡辺迄助下ノ澤ヨリ乗ヨシトヒトシク武藏守カ備セシト乱
タツ柳原ハ兵溺鎗ヲ入シト進ミシヲ渡邊六郎左五門直綱門鎗鎗
下ハヤキソ早ク鎗ヲ入シハモノキハシテ精カヌケル物之我次第ニイタセト
相合シ 家康兵水野大久保カ一陣二陣ニ乗ヨシ武藏守陣ノ乱
ミツテ御覽ニサイハイヲ振武藏守カ備ハ乱ルソ勝入備ハ右若共ナ
セ追崩サヌソト御身ヲモシテ御下知ナサルト均ニク御馬ノサキヨリ平
松金次郎萬ノ羽織ヲ文字ノ鎗ヲ持道筋ヲ掛リ行勝入カニ万

余ニテヒカタル真中鎗ヲ入テ大声ヲアゲ相戦フ処鳥井金次郎ツキ
テ鎗ヲ入レ徳掛リニツテ追崩ス井伊兵部ハ丸山ノ際ニ森カ先手ト
セリ金居方平松鳥居カ鎗合ヲ見テ馬ノヨセオササキヲ振キト井
伊カ内ニ浦ノ右門手鎗授ケ田ノ中ヲ直進シテ出武藏守カ先陣ノ
中鎗ヲ入敵ニ方ヨリ鎗ツケ已ニ死ト見エシニ中村子兵衛ニ番
鎗ヲ入レ突崩シテ右門鎗アヒテハ右五門若黨河口彦介走入カ
ラス子ヲ難伏セ鎗下ノ高名住井伊人数押ツキ追崩ス兵部モ自
身乗ヨシ馬上ヨリ組テ落手柄ナル高名住ハ爰ニ水野日向守又高
名ヲ任ラル其外思ヒク高名住ハ安藤彦兵衛モ掛リ行今村次郎郎
ハカニ押シ敵ノ鎗ニ本切折山ノ尾崎ヲ西追崩ス久永源六走リ付

半負入アルヲ踏越テ切伏高名ニ渡辺半花山ノ川廻ニテ敵七八人突
伏追崩ス勝入久太郎備三万余乱シテ德敗軍ニ成ル勝入八黒母衣五
千人ハカリ左右ニ置キ勝入是ニ在見捨テ何方ノ門ソ返セクト身ヲモミ
声ヲカキルニ雲ノ下モ前陣後陣一ツナリ敗軍徒左右ノ黒母衣モ皆
退散ス勝入ハ小高キ処ニ上リ黒馬ヲ呼ビトモ皆敗軍仕ル故是非ナク上
村傳右ノ門安藤彦兵衛永井傳八蜂屋七兵衛走来リ勝入安否
彦兵衛鎗付永井傳八落重リ首取ル処蜂屋以下四五人取ツキ是
トスル故傳八捕ラ切落スサレ共首ヲ傳八ハ申ヒ森林武藏モ首ハ本多
八巻アリ池田紀伊守ハ安藤彦兵衛突落シ首ヲ取ル夫ヨリ追討ニ任
信雄モ掛付テ前陣後陣一ツニ成テ平討ニ渡シ勝入父子武藏モ人

數ハ大将討シテ故ト崩シニ敗軍ニ蜘蛛子ヲ散々如ク樂田ノ方崩シ行
追討ニ首數一万三千五百余討テ勝ニ棄テ追行龍泉寺ヨリ十町コ
ナク砂川ト云所ニテ武者奉行内藤四郎左エ門馬ヲ横ニ立サイテ振長
追スカラス最早門ノ下制スル処ニ伍ノ字津使番追テ棄来リ早々
引取ヒト夕ノキ立ニ故川キリニ追下リ敵味方物ハ七仕候

一 秀吉云ハ八日ヨリ樂田ノ河出張勝入カ一左右ヲ尋テラ九日午ノ刻
勝入父子武藏モ亦死ニテ先年大方討亡セ敗軍ノ由注進府秀吉
公早貝ヲ吹テ十六段ニ押出シ長久手サテ急キテ是ハ勝ニ棄リ追来
リ共ニ出合カシテ乱足ヲ討ヘキ為ナリ

一 小牧山ヲ必守ニ置シ本多平八秀吉樂田ノ出大山兵入ナリ是ヨリ

仕カケ犬山ヲ棄ルルハ上方勢ニコラヘモ不住酒井石川ハ達テ申上ル承
引不住故何ト存スル処ニ奥田ノ方ハ早見タテ金ノ瓢箪ノミルニ長久手
ノ方ハ越クヲ見テ小勢ニテ御出馬ハ必定期討死ニ疑人ハモテ吾
等ハ長久手ヲ押寄御死骸ヲ枕ニ仕上テ手勢五十余ヲ小牧ヲ馳出
モミニモニテ急キハ川越ニ秀吉公ノ御旗本ト同シク馳申上ルハ存ル此ヲ
スリカケ一戦ニ討死仕程ナラハ余程手入リ秀吉出馬滞リ長久手
ノ戦心静ニナサルニシト物見足輕ヲ掛ケ一番物見ハ三浦丸兵衛提二郎
兵衛牧越二郎ニ番ニ平八自身松平勘右門向坂与五右衛門小野
寺四郎只七騎ニテ秀吉八万余ノ大軍ヲ鏡砲ヲ打カケ挑ミテ秀吉ハ
一刻モ早ク長久手ト惣召付ル公ナク押寄フ故平八モ小川ヲ一ツ隔テ

連々テ道ヲセリ合ナク長久手ハ急キ申上ル龍泉寺ノ十町ホトニ成テ平
八川端ノ舞下ニ馬ノ口ヲ洗ハセハ秀吉公御覽ナセ只今馬ノ口洗ハ
武者鹿角ノ三物甲着タル大将ト見えタテモ勇士哉 家康ハ
能者ヲ沢山ニ持テリ誰カ見知ルト尋テ編系伊予守先年妙川ニテ
武者出立見知ル本多平八ト申上ル大将ニテト申上ル秀吉公涙ヲ
オカシ人数五千余ニテ八万ノ秀吉公ニテ合戦ニテ三ツモ勝ハキヤ然ルヲ
ヒルニ大軍ヲスリカケハ平八爰ニ打死シ吾等旗本ヲ滞ラセ軍所存ナリ
サテモ頼モシキ士哉秀吉公力運ツヨクハ渠等百人 家康ヲリ終ニハ
利運下ナルニ矢ノ一筋ヲ毛射ルハカラス平八討スナト涉下知ユ平八モ無
恙長久手ハ悉着ス秀吉公モ龍泉寺ノ向テ道スカラ落武者引モキスハ

ヲ押分テ龍泉寺ニ着玉フ

一 家康公ハ龍泉寺近邊砂川ニ敗軍ヲ追ふ大ヨリ十町余ヲ去リ
金ノ瓢箪ノミルニ龍泉寺上ノ山ニ押出申上ル今少追逼キ秀吉ニ合
軍始ラ上方勢ハアラテ大軍戦痕ハ小坂ヲハ三河象敗北疑キ
処ニ 家康云サスカノ名将長追セ早ク引退利ヲ全ラ玉フ敵
味方ニ感スル声暫止ス秀吉公途中ニ馬ヲ立テ金ノ瓢箪ノミルニ
コトカク越度ヲ取コト無念ナリ小幡取掛池田父子武死ガ吊合
戦スニト怒リ玉フ蒲生飛騨守頼系伊予守日根野備守守各涉馬
ノ響ニツキ早目モ暮掛リ 家康モ勝テ甲ノ緒ヲシメ一向取合申サ
ル躰ニテナク唯柏井ニテ旗ヲ納之可然ト達テ申上ル故城尾茂

助吉晴ニ臨ラサセ其夜ハ柏井ニテ涉馬ヲ入レル茂助ハ龍泉寺ニ火ヲカケ
ニツカニシ

一 本多平八途中秀吉トセリ合長久手着ルハ合戦終リ敵ノ落武志
退キ来リ味方ハ一人モ不見是ハ如何ト方ナキ躰ニテ 家康云ノ御
行ハ覺束ナク存ル処ニ御道具中間一人見ツケテ殿様ハイカト尋ルハ
御勝軍ニテ殿様ハ小幡城ハ入ラセ玉フ故皆ハ小幡ハ馳参ル申ス平八
カラ得直ニ小幡ハ駈付途中ニ御目見侍リサテ我等ヲイッ後ニ之ニ
キ者ト思召カル大事ニ御連ナサスルヤ去トテハ情ナクハ落涙御恨
申上ル 家康公仰ニ左様ニハナシ其方事ハ吾等身ナクト思ハ
ユエイカニモ丈夫ニ思ヒ小牧ニ残置ルハコソ此度ノハタラキ思フニイシ

ト御意ヲ平八後陣ヲ押セ小幡城入ラセ玉フ
 一 秀吉公其夜の柏井ヲ宿陣蒲生氏郷細川忠興其夜龍泉寺
 陣ヲ取レ 家康公其日小牧御歸陣ナサシム
 一 本多平八小牧山ヲ出タル路ニ酒井石川出テ羽黒樂田ノ上方小屋
 午間ハカリ焼拂申シム
 存ノ以後榊江ノ城兼ニ伊勢表ノ清ハ多ク有之トイヘトモ永キ事故
 老耄退屈仕リ申上ル秀吉公尾張清退治ナリカ多ク六月
 十六日大坂清宿陣ナサシム此通ニ委曲口上ニ申合ハ以上

長久手記三冊

内

長久手日記と有リテ村越茂助是書多ク傳ハ出座ル所
 實録ニ在リ
 右三冊ノ外法政記録等ノ如ク河上ノ附合ニ在リ者ニ依
 用種成心以上

松平太右左衛門

長久手日記一巻寺山女醫所蔵今借寫以蔵于家

享安十一月

有田源光政

